

PRITARTA

Alytaus lopšelio-darželio
tarybos 2021 m. vasario 18 d.
posėdyje, protokolo Nr. 2 (L-48)

PRITARTA

Alytaus miesto savivaldybės administracijos
Švietimo ir sporto skyriaus
vedėjo 2021 m. vasario 25 d.
įsakymu Nr. VVŠ-49-(10.6)

PATVIRTINTA

Alytaus lopšelio-darželio „Saulutė“
direktoriaus 2021 m. kovo 1 d.
įsakymu Nr. V-32

ALYTAUS LOPŠELIO-DARŽELIO „SAULUTĖ“, KODAS 191052940, 2021–2023-ŪJŲ METŲ STRATEGINIS PLANAS

I SKYRIUS MISIJA IR STRATEGINIAI POKYČIAI

MISIJA

Lopšelis-darželis „Saulutė“ - įstaiga, teikianti kokybiškas paslaugas ikimokyklinio ir priešmokyklinio ugdymo srityje, stiprinanti specialųjį ugdymą vaikams, turintiems kalbėjimo ir kalbos sutrikimus, plėtojanti Valdorfo pedagogikos metodiką, besirūpinanti kiekvieno vaiko sveikata, saugumu, jo poreikių ir interesų saviraiška.

VIZIJA

Lopšelis-darželis „Saulutė“ - šiuolaikiška įstaiga su jaukia, estetiška ir etnine aplinka, kurioje vaikai jausis saugūs, kūrybiški ir dorovingi, turintys palankias sąlygas perimti tautos kultūros tradicijas ir sveikos gyvensenos nuostatas.

VERTYBĖS

- Bendri tikslai —→ „mes žinome, kur einame“.
- Atsakomybė už sėkmę —→ „mums turi pasisekti“.
- Kolegiškumas —→ „tai mūsų visų reikalas“.
- Nuolatinis tobulėjimas —→ „galime geriau“.
- Tarpusavio pagalba —→ „kiekvienas gali ką nors pasiūlyti“.
- Visą gyvenimą trunkantis mokymasis —→ „mokytis turi kiekvienas“.
- Mikroklimatas —→ „gerai jaučiamės“.

VEIKLOS PRIORITETAI

1. Veiksmingo, kokybiško ikimokyklinio ir priešmokyklinio ugdymo užtikrinimas.
2. Vaikų sveikatingumo ugdymas ir fizinio aktyvumo skatinimas.
3. Emocinių ir socialinių kompetencijų ugdymo stiprinimas.
4. Bendruomeniškumo, tautiškumo ir etninės kultūros bei pilietiškumo ugdymas.

VEIKLOS EFEKTYVUMO DIDINIMO KRYPTYS

1. Inovatyvių ugdymo būdų ir STEAM metodo taikymas ikimokykliniame ir priešmokykliniame ugdyme.
2. Pedagogų profesinis tobulėjimas ir besimokančios, iniciatyvios bendruomenės kūrimas.
3. Įstaigos įvaizdžio stiprinimas, dalyvaujant įvairiuose tarptautiniuose, respublikiniuose, savivaldybės, įstaigos projektuose, parodose, akcijose, šventėse ir kt.
4. Bendradarbiavimo su socialiniais partneriais stiprinimas siekiant ugdymo kokybės gerinimo.

II SKYRIUS STRATEGINIŲ TIKSLŲ IR PROGRAMŲ ĮGYVENDINIMAS VEIKLOS KONTEKSTAS

Išorinė aplinkos analizė

Politiniai veiksniai.

Alytaus lopšelis-darželis „Saulutė“ savo veiklą grindžia Lietuvos Respublikos Konstitucija, Lietuvos Respublikos švietimo įstatymu, Civiliniu kodeksu, Darbo kodeksu, Vaiko teisių konvencija, Lietuvos Respublikos Vyriausybės nutarimais, Lietuvos Respublikos švietimo, sporto ir mokslo ministro įsakymais, Alytaus miesto savivaldybės tarybos sprendimais, Alytaus miesto savivaldybės administracijos direktoriaus, Švietimo ir sporto skyriaus vedėjo įsakymais bei Alytaus lopšelio-darželio „Saulutė“ nuostatais ir kitais norminiais dokumentais.

Valstybinėje švietimo 2013-2022 m. strategijoje numatytos esminės švietimo veiklos kryptys ateinančią dešimtmetį. Pagrindinis strategijos tikslas – paversti Lietuvos švietimą tvirtu pagrindu valstybės gerovės kilimui, veržliam ir savarankiškam žmogui, atsakingai ir solidariai kuriančiam savo, valstybės ir pasaulio ateitį.

Patvirtintoje Valstybės pažangos strategijoje Lietuvos pažangos strategija „Lietuva 2030“ iškelta sumanios Lietuvos vizija, tad švietimui tenka pareiga sutelkti švietimo bendruomenę ir visus žmones nuolat ir kryptingai lavintis siekiant asmeninės ir šalies sėkmės.

Aštuonioliktosios Lietuvos Respublikos Vyriausybės misija švietimo srityje – sukurti tokias ugdymo sąlygas, kad kokybiškas išsilavinimas kiekvienam taptų realiu, o ne „popieriniu“ mūsų valstybės tikslu. Vyriausybės prioritetinių projektų pirmajame projekte „visiems prieinamas, kokybiškas ankstyvasis ugdymas“, numatoma siekti sudaryti sąlygas visiems vaikams tinkamai pasirengti mokyklai. Daugiau dėmesio bus skirta ankstyvajai problemų diagnostikai ir ugdymo sprendimų paieškai, ne tik priežiūrai. Pagrindinėse iniciatyvose numatyta, kad visiems vaikams bus sudarytos sąlygos lankyti darželius; bus pasirengta pereiti prie ankstesnio, tačiau lankstaus ugdymo; daugiau dėmesio ugdymui, ne tik vaiko priežiūrai; įdiegiama ikimokyklinio ugdymo įstaigų veiklos stebėsenos ir vertinimo sistema, kad, atsižvelgus į konkrečius rezultatus, būtų galima nustatyti problemas, laiku suteikti reikalingą pagalbą ir užtikrinti ikimokyklinio ugdymo kokybę. Numatoma suteikti pagalbą ikimokyklinio ir priešmokyklinio ugdymo įstaigoms dirbant su vaikais, turinčiais specialiųjų poreikių, skatinant optimalaus dydžio grupių komplektavimu, darbuotojų pasirengimu dirbti su šiais vaikais, reikiamo pedagoginio ir nepedagoginio personalo pasitelkimu. Taip pat bus siekiama atliepti ir talentingų vaikų poreikius, kuriems dažnu atveju reikia papildomo specialistų dėmesio.

Ekonominiai veiksniai.

Švietimo finansavimas priklauso nuo miesto ir šalies ekonominės būklės. Mūsų mieste mažėja darbingo amžiaus gyventojų dalis, todėl mažėja savivaldybės potencialas pritraukti investuotojus ir kurti verslą. Gyventojų ekonominis užimtumas yra viena pagrindinių ekonominės gerovės ir plėtros prielaidų, kuris daro įtaką savivaldybės ekonominei raidai.

Lopšelio-darželio veikla finansuojama valstybės biudžeto lėšomis, savivaldybės biudžeto lėšomis ir kitais finansavimo šaltiniais (specialiosios lėšos, paramos lėšos ir kt.). Nuo 2019 m. taikomas naujas ikimokyklinio ugdymo mokyklų finansavimo modelis - bazinių ugdymo lėšų finansavimo krepšelis (ugdymo lėšos skaičiuojamos ir skiriamos ne mokiniui, o grupei). Savivaldybės biudžeto lėšos skiriamos vadovaujantis patvirtintomis piniginiėmis ir natūrinėmis išlaidų normomis. Šiuo metu esančios išlaidų normos neatitinka realių įstaigos poreikių. 2021 metų įstaigos biudžete numatytos savivaldybės biudžeto lėšos tik iš dalies tenkina būtiniausias lopšelio-darželio reikmes. Trūksta lėšų įstaigos vidaus patalpų atnaujinimui (elektros instaliacijos atnaujinimui, einamiems patalpų remontams atlikti) bei išorės aplinkos modernizavimui (pastato sienų apšiltinimui, stogo pakeitimui ir informacinių technologijų įsigijimui).

Kiekvienais metais lopšelio-darželio „Saulutė“ bendruomenė (darbuotojai ir jų šeimos nariai, ugdytinių tėvai) remia gyventojų pajamų mokesčio dalimi (iki 1,2%) ir prisideda prie ugdymo aplinkos atnaujinimo, vadovaujantis Lietuvos Respublikos labdaros ir paramos įstatymu.

Socialiniai veiksniai.

Šioje srityje yra nemažai rizikos veiksnių, kurie įtakoja įstaigos veiklą: gimstamumo mažėjimas, emigracija, bedarbystė, didėjantis nepilnų, socialiai remtinų šeimų skaičius.

Valstybės socialinė politika nukreipta į paramos šeimai ir vaikams sistemos tobulinimą. Daugiavaikės šeimos turi pirmumo teisę priimant vaikus į lopšelių-darželį. Svarbi pozityvi priemonė - taikomos lengvatos už vaiko išlaikymą ikimokyklinėje įstaigoje. Lopšelyje-darželyje mokesčio už maitinimą ir fiksuoto mokesčio lengvata taikoma: 100% - 12 vaikų, 50% - 22 vaikams. Alytaus miesto savivaldybės administracijos socialinės paramos skyriaus sprendimu 34 priešmokyklinukams paskirta socialinė parama: nemokami pietūs nuo 2020-09-01 iki 2021-08-31, iš jų 2 priešmokyklinio amžiaus vaikams paskirta socialinė parama mokinio reikmenims įsigyti.

Didėja elgesio emocijų ir socialinių problemų turinčių vaikų skaičius. Pastebima vaikų sergamumo lėtinėmis ligomis didėjimo tendencija. Daugėja alergiškų vaikų, judesio sutrikimų, psichinės raidos ir intelekto, kalbos ir komunikacijos problemų turinčių vaikų. Iš 152 įstaigos ugdytinių, 62 vaikai turi specialiųjų ugdymosi poreikių (iš jų 3 vaikai – didelių). Lopšelyje-darželyje yra trys šeimos, kurioms teikiama socialinė parama ir taikoma atvejo vadyba. Didėjantis specialiųjų poreikių vaikų skaičius reikalauja papildomų lėšų, darbuotojų. Šioms problemoms spręsti būtini socialinio pedagogo ir psichologo etatai.

Technologiniai veiksniai.

Informacinis raštingumas tampa neatsiejama kiekvieno piliečio išsilavinimo dalimi. Informacinės ir komunikacinės technologijos vis labiau veikia ugdymo ir ugdymosi metodus, daro įtaką ne tik ugdymo turiniui, bet ir visam ugdymo procesui. Pažangių technologijų atsiradimas ir plėtra reikalauja keisti metodiką, ugdymo procese diegti modernias ugdymo (si) priemones, nuolat atnaujinti materialinę bazę, suteikia įvairesnes informacijos paieškos galimybes. Kartu tai kelia ir naujus reikalavimus pedagoginių darbuotojų IT kompetencijų gilinimui. IT tampa svarbiu veiksmu modernizuojant ikimokyklinio ugdymo įstaigą, diegiant šiuolaikinę įsivertinimo ir vertinimo kultūrą, siekiant naujų kompetencijų, teikiant informaciją visuomenei ir socialiniams partneriams.

Vidinė aplinkos analizė

Bendra įstaigos situacija.

Alytaus lopšelio-darželio „Saulutė“ savininkė – Alytaus miesto savivaldybė, savininko teises ir pareigas įgyvendina Alytaus miesto savivaldybės taryba. Alytaus lopšelis-darželis „Saulutė“ yra ikimokyklinio ugdymo mokykla, vykdanči neformaliojo švietimo programas. Pagrindinė paskirtis – ikimokyklinio ir priešmokyklinio amžiaus vaikų ugdymas. Ugdymas organizuojamas trijose pakopose: ankstyvajame, ikimokykliniame ir priešmokykliniame amžiuje. Įstaigoje veikia 8 grupės: 1 ankstyvojo amžiaus (1,5-3 m.), 5 ikimokyklinio ugdymo (3-5 m.), 2 mišrios priešmokyklinio ugdymo grupės (5-6 m.). Vienoje ikimokyklinėje grupėje ugdymas organizuojamas Valdorfo metodu. Lopšelyje-darželyje ugdomi 152 vaikai. 2020 m. rugsėjo 1 d. duomenimis įstaigoje registruoti 62 specialiųjų ugdymosi poreikių vaikai, turintys kalbėjimo ir kalbos sutrikimų, iš jų 3 turintys didelių ugdymosi poreikių.

Lopšeliui-darželiui vadovauja direktorius. Veikia savivaldos institucijos: Lopšelio-darželio taryba, Mokytojų taryba ir Darbo taryba. Įgyvendinti lopšelio-darželio uždavinius padeda Metodinė taryba ir Vaiko gerovės komisija.

Atliepianč tėvų ir vaikų poreikius, sudarytos sąlygos papildomai veiklai. Įstaigoje vaikai turi galimybę lankyti keramikos studiją, šokių būrelį.

Nuo 2021 metų kovo 1 d. įstaigoje patvirtinti 36,26 etato. Dirba 41 darbuotojas, iš jų 3 administracijos darbuotojai, 18 pedagogų ir 20 aptarnaujančio personalo darbuotojų.

Pedagogai

Lopšelyje-darželyje dirba 18 pedagogų, iš jų 11 ikimokyklinio ugdymo auklėtojų, 3 priešmokyklinio ugdymo pedagogai, 2 logopedai, 1 meninio ugdymo pedagogas ir 1 specialusis pedagogas. 11 pedagogų yra įgiję aukštąjį, kiti aukštesnįjį pedagoginį išsilavinimą. Suteiktos kvalifikacinės kategorijos: 4 ikimokyklinio ugdymo auklėtojo metodininko, 9 vyresniojo ikimokyklinio ugdymo auklėtojų, 1 ikimokyklinio ugdymo auklėtojo, 1 vyresniojo logopedo, 1 logopedo, 1 specialiojo pedagogo metodininko, 1 vyresniojo muzikos mokytojo. 18 pedagogų turi 15 ir daugiau metų darbo stažą.

Nepedagoginis personalas

Lopšelio-darželio nepedagoginį personalą sudaro 20 darbuotojų: raštinės administratorius, maitinimo organizavimo ir higienos priežiūros specialistas, 8 auklėtojo padėjėjai, 2 virėjai, virtuvės pagalbinis darbininkas, valytojas-skalbėjas, kiemsargis, 3 einamojo remonto darbininkai, budėtojas, IT specialistas, mokytojo padėjėjas.

Planavimo sistema.

Planavimo struktūrą sudaro rengiamas trijų metų strateginis planas, metų veiklos planas ir mokslo metų veiklos planas. Ikimokyklinių ir priešmokyklinių grupių pedagogai rengia ugdomosios veiklos mokslo metų planą, savaitės ugdymo planus. Rengiami logopedų, specialiojo pedagogo ir meninio ugdymo pedagogo mėnesio, savaitės ugdymo planai. Kiekvieną mėnesį sudaromas konkretus įstaigos mėnesio darbo planas.

Ugdymo procesas organizuojamas įgyvendinant Alytaus lopšelio-darželio „Saulutė“ ikimokyklinio ugdymo programą „Po saulutės delnu“ ir Priešmokyklinio ugdymo bendrąją programą, kuri derinama kartu su priešmokyklinio ugdymo priemonių komplektu „OPA PA“.

Siekiant suformuoti vaikų saugios ir sveikos gyvenamosios įgūdžių, ugdymo turinys papildomas šiomis programomis: Ikimokyklinio amžiaus vaikų saugios gyvenamosios įgūdžių ugdymo programa, Alkoholio, tabako ir kitų psichiką veikiančių medžiagų vartojimo prevencijos programa, tarptautine prevencine programa „Žipio draugai“, socialinių emocijų įgūdžių ugdymo programa „Kimochis“.

Švietimo stebėsenos sistema.

Parengta Alytaus lopšelio-darželio „Saulutė“ pedagoginės veiklos stebėsenos tvarka reglamentuoja lopšelio-darželio pedagoginės veiklos stebėseną, nustato jos tikslą, uždavinius, principus, funkcijas ir rezultatų įforminimą. Stebėseną vykdo pagal sudarytą lopšelio-darželio mokslo metų veiklos planą. Ugdomosios veiklos stebėseną vykdo lopšelio-darželio direktorius ir direktoriaus pavaduotojas ugdymui.

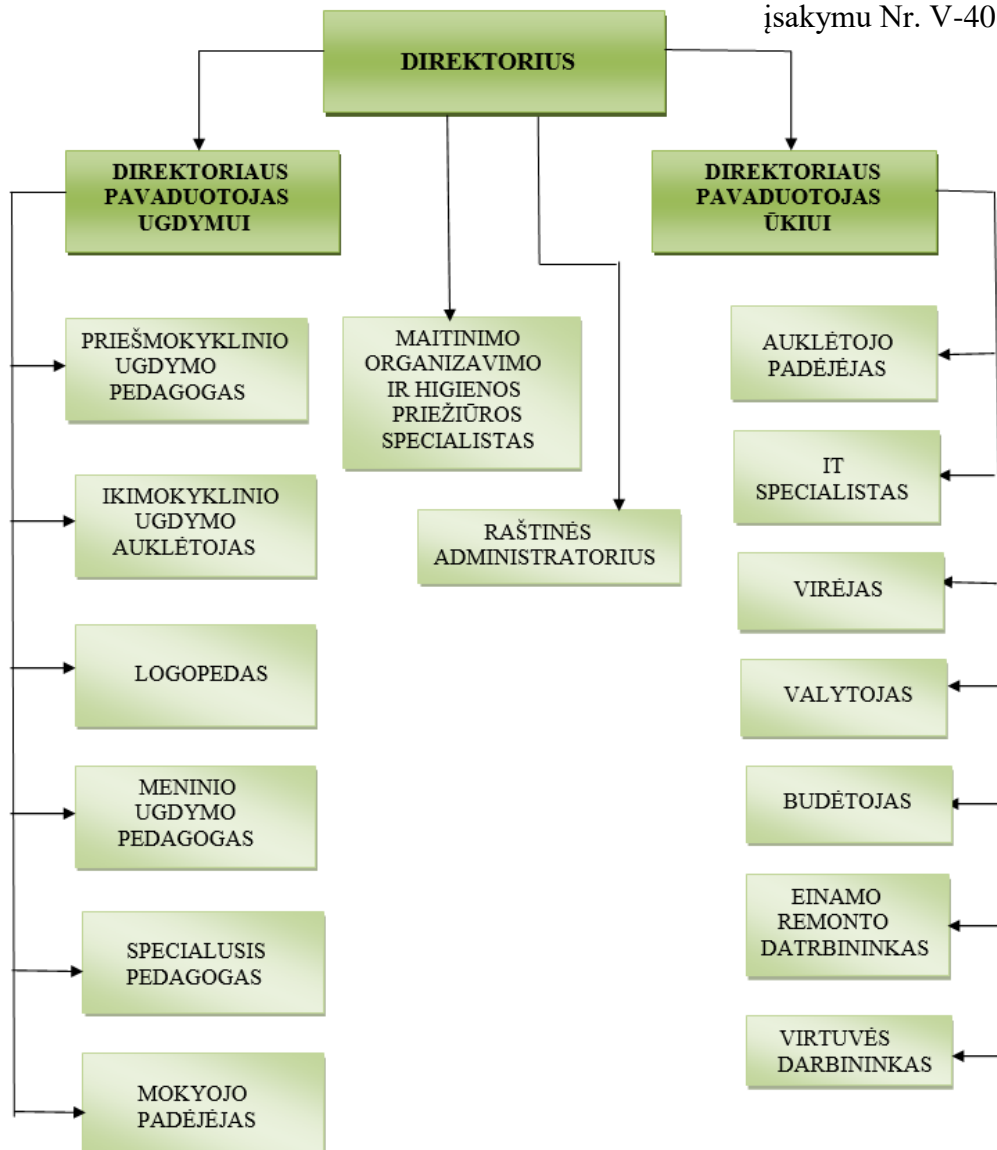
Aptarnaujančio personalo darbą, pastato ir lopšelio-darželio aplinkos priežiūrą vykdo direktoriaus pavaduotojas ūkiui.

Lopšelio-darželio higieninę ir maisto kokybės priežiūrą vykdo lopšelio-darželio maitinimo organizavimo ir higienos priežiūros specialistas.

Lopšelio-darželio vidinį įsivertinimą, pagal Ikimokyklinės įstaigos vidaus audito metodiką, atlieka lopšelio-darželio direktoriaus įsakymu sudarytos darbo grupės.

Valdymo struktūra

PATVIRTINTA
Alytaus lopšelio-darželio „Saulutė“
direktoriaus
2019 m. rugsėjo 5 d.
įsakymu Nr. V-40



Ugdymosi aplinka.

Lopšelio-darželio „Saulutė“ grupėse vaikams sukurta sveika ir saugi, ugdanti ir funkcionali, estetiška aplinka. Grupių aplinkoje įrengtos erdvės vaikų grupelių ar individualiai veiklai. Jos išdėstytos taip, kad neužgožtų erdvės laisvam vaikų judėjimui ir kad vaikai, žaisdami vienoje erdvėje, netrukdytų esantiems kitose. Lopšelis-darželis apsirūpinęs būtiniausiomis ugdymo priemonėmis. Metodiniame kabinete yra sukaupta daug vaikų grožinės ir metodinės literatūros. Visose grupėse pedagogai turi darbui skirtus kompiuterius su interneto prieiga. Pedagogų metodinei veiklai įrengtas mokytojų kambarys, kuriame yra televizorius, nešiojamasis ir stacionarusis kompiuteriai. Logopedų kabinetuose ir vienoje priešmokyklinio ugdymo grupėje įdiegta SMART sistema su plačios optikos projektoriumi. Įstaigoje yra projektorius, nešiojamas ekranas, 4 garso kolonėlės, televizorius, kopijavimo ir laminavimo aparatai.

Sukurtos būtiniausios sąlygos ugdymui (si), kūrybinei vaikų veiklai bei poilsiui. Lopšelis-darželis turi sporto salę, Lego žaidimų kambarį, vaikų bibliotekėlę. Įstaigoje veikia senovės buities kambarys, kuriame eksponuojami senoviniai namų apyvokos rakandai, baldai, įrankiai ir kt. Vienoje grupės patalpoje įkurta lėlių teatro studija. Įkurta meninės veiklos ir tyrinėjimų studija, kurioje vyksta keramikos ir dailės užsiėmimai.

Lopšelio-darželio „Saulutė“ lauko aplinka dėkinga vaikų žaidimams, stebėjimams, tyrinėjimams, poilsiui. Yra erdvės bendriems vaikų susibūrimams, estafetėms, judriems žaidimams žaisti. Darželio kieme įrengta edukacinė erdvė – Lesyklėlių galerija, kurioje žiemą vaikai mokosi praktinių paukščių globos įgūdžių, o pavasarį ši erdvė tampa Vėjo malūnėlių galerija ir joje vykdomi gamtos reiškinių stebėjimai. Teritorijoje daug želdinių, gražių gėlynų. Atnaujinta lauko aikštynų aplinka, pastatytos naujos sertifikuotos lauko žaidimų priemonės, įrengta saugaus eisimo aikštelė, įrengta aktyvaus judėjimo ir vaizduotės lavinimo aikštelė.

Ryšų sistema, informacinės ir komunikacinės sistemos.

2018 m. visos lopšelio-darželio grupės buvo aprūpintos kompiuteriais. 2019 metais - mobiliojo ryšio telefonais. Šiuo metu lopšelyje-darželyje yra 20 kompiuterizuotų darbo vietų su interneto prieiga: 8 grupėse, 4 administracijos, maitinimo organizavimo ir higienos priežiūros specialisto, 2 logopedų, specialiojo pedagogo kabinetuose ir mokytojų kambaryje (10 nešiojamų ir 10 stacionarių kompiuterių). Logopedų kabinetai aprūpinti interaktyviomis lentomis, o 2020 m. vienoje priešmokyklinio ugdymo grupėje įsigytas interaktyvus ekranas. Lopšelio-darželio darbuotojai naudojami elektroniniu dienynu „Mūsų darželis“, Mokinių ir Pedagogų registras, Švietimo valdymo informacinė sistema ŠVIS, Lietuvos pašto elektroninių pranešimų ir dokumentų pristatymo fiziniams ir juridiniams asmenims informacinė sistema E. pristatymas. Vaikų priėmimui į lopšelių-darželių naudojama elektroninė vaikų priėmimo sistema „Ugdau alytiškį“. Įstaigoje 11 mobiliojo ryšio abonentių ir vienas fiksuoti ryšio abonentas. Žinios apie lopšelio-darželio veiklą skelbiamos lopšelio-darželio interneto svetainėje www.saulute-alytus.lt ir oficialioje lopšelio-darželio Facebook paskyroje. Įstaigos buhalterinę apskaitą tvarko Alytaus miesto paslaugų centras. Visoje įstaigoje veikia bevielis internetas.

SSGG analizė

Stiprybės	Silpnybės
<ol style="list-style-type: none"> 1. Išlaikomas stabilus ugdytinių skaičius. 2. Įvairus sveikatinimo programų ir projektų įgyvendinimas. 3. Vykdoma kryptinga prevencinė veikla, įgyvendinamos įvairios socialinių emocinių kompetencijų ugdymo programos. 4. Dalyvavimas įvairiuose respublikiniuose ir tarptautiniuose projektuose. 5. Vienoje grupėje ugdymas vyksta pagal Valdorfo pedagogikos metodą. 6. Kūno kultūros užsiėmimus organizuoja fizinio lavinimo specialistas. 7. Susiformavusios įstaigos tradicijos yra pripažįstamos ir puoselėjamos. 8. Ugdymo (si) aplinka jauki, dinamiška, funkcionali ir saugi. 9. Dirba aukštos kvalifikacijos pedagogai su didele praktine patirtimi. 10. Visi pedagogai aprūpinti kompiuterine įranga, veikia bevielis interneto ryšys, naudojamos trys interaktyvios SMART lentos. 	<ol style="list-style-type: none"> 1. Stokojama pagalbos specialistų, siekiant užtikrinti kokybišką specialiųjų poreikių vaikų ugdymą. 2. Per mažai dėmesio skiriama mokinių pasiekimų vertinimui ir individualios pažangos matavimui. 3. Nepakanka patirties rengiant projektus lėšoms pritraukti. 4. Menkas užsienio kalbų mokėjimas trukdo dalyvauti tarptautiniuose projektuose. 5. Nepakankamai diegiamos interaktyvios ugdymo priemonės, trūksta patirties darbui su jomis. 6. Tobulintinos bendradarbiavimo su tėvais formos. 7. Trūksta lėšų įstaigos vidaus patalpų atnaujinimui (elektros instaliacijos, kabinetų ir laiptinių remontui). 8. Saugumo ir higienos normos neatitinkanti pastato išorė ir aplinka (netvarkingi šaligatviai, takai apie darželį kelia grėsmę vaikų sveikatai).
Galimybės	Grėsmės
<ol style="list-style-type: none"> 1. Racionalus įvairių įstaigos erdvių panaudojimas ugdymui. Naujų mokymosi aplinkų kūrimas. 2. Išorės edukacinių erdvių panaudojimas ugdymo procese (mokykla be sienų). 3. Dalyvavimas miesto ir šalies projektuose ir programose. 4. Gerosios patirties skleidimas ieškant naujų idėjų. 5. Aktyvus bendradarbiavimas su socialiniais partneriais bei naujų socialinių partnerių paieška. 6. ES ir kitų struktūrinių fondų parama modernizuojant vidaus ir lauko aplinką. 7. Efektyvus 1,2 % gyventojų paramos lėšų surinkimas ir panaudojimas. 8. Lopšelio-darželio renovavimas, ugdymo aplinkos modernizavimas panaudojant ES lėšas. 9. Tėvų informavimas ir švietimas išnaudojant elektroninio dienyno „Mūsų darželis“ sistemą. 	<ol style="list-style-type: none"> 1. Didėja įvairius raidos sutrikimus turinčių vaikų skaičius. 2. Didėja vyresnio amžiaus pedagogų skaičius. 3. Greitai tobulėjantis IKT diegimas į ugdymo procesą šalyje lenkia lopšelio-darželio galimybes. 4. Neigiamos COVID-19 pandemijos pasekmės ugdymo proceso organizavimui. 5. Bendra buhalterinė apskaita riboja įstaigos galimybes savarankiškai valdyti finansus. 6. Savivaldybės biudžeto lėšos neatitinka realių mokyklos poreikių. 7. Mokyklų finansavimo metodika neatitinka įstaigos bazinių poreikių (trūksta lėšų kvalifikacijai, IKT ir kt.). 8. Mokyklų vadovų rotacija neužtikrins ilgalaikių tikslų įgyvendinimo, veiklos tęstinumo. 9. Blogėjanti pastato būklė ir lėti renovacijos tempai. Skiriant nepakankamai finansavimo renovacijai, lopšelis-darželis turės pats spręsti kasdieninio techninio pobūdžio klausimus, mažiau dėmesio skiriant ugdymo kokybei.

STRATEGINIS TIKSLAS

Gerinti ikimokyklinio ir priešmokyklinio ugdymo kokybę, modernizuoti ugdymosi aplinką, tobulinti profesines pedagogų kompetencijas.

EFEKTO VERTINIMO KRITERIJAI

Vertinimo kriterijaus kodas	Efekto vertinimo kriterijaus pavadinimas ir mato vienetas	2021-ųjų metų	2022-ųjų metų	2023-ųjų metų
E-01-01	Išlaikomas stabilus vaikų skaičius lopšelyje-darželyje	152	150	150
E 01-02	Vadovų ir pedagogų kvalifikacijos kėlimas	2 vadovai 18 pedagogų	2 vadovai 18 pedagogų	2 vadovai 18 pedagogų
E 01-03	Lopšelio-darželio ugdymo aplinkos turinimas, techninės bazės stiprinimas	8 grupės, darbo kabinetai, salė, lauko aplinka ir kitos erdvės.	8 grupės, darbo kabinetai, salė, lauko aplinka ir kitos erdvės.	8 grupės, darbo kabinetai, salė, lauko aplinka ir kitos erdvės.

STRATEGINIO PLANO PROGRAMA

Igyvendinimo metai	2021 metai		
Asignavimų valdytojas (-ai), kodas	Alytaus lopšelio-darželio „Saulutė“ direktorė Irena Andžiulytė, kodas 191052940		
Koordinatorius	Alytaus lopšelio-darželio „Saulutė“ direktoriaus pavaduotoja ugdymui Valentina Barysaitė		
Vykdytojas (-ai)	Alytaus lopšelio-darželio „Saulutė“ bendruomenė		
Programos pavadinimas	Ikimokyklinio ir priešmokyklinio ugdymo programa	Kodas (01-01)	
Programos parengimo argumentai	<p>Programa tęstinė. Programos parengimas siejamas su Alytaus miesto savivaldybės 2020 metų švietimo veikla ir 2021 metų švietimo prioritetinėmis kryptimis. Programa padės tenkinti vaiko prigimtinius, kultūros, etninius, socialinius, pažintinius poreikius, garantuoti ugdymo proceso kokybę. Priešmokyklinio amžiaus vaikui padės pasirengti sėkmingam mokymuisi pagal pradinio ugdymo programą. Didelis dėmesys skiriamas vaikų sveikatingumo ugdymui ir fizinio aktyvumo skatinimui bei inovatyvių ugdymo būdų ir STEAM metodo taikymui ikimokykliniame ir priešmokykliniame ugdyme. Vaikai pratinami sportuoti, sveikai maitintis ir sveikai gyventi.</p> <p>Lopšelio-darželio vidaus ir lauko aplinkoje kuriamos naujos, modernios erdvės. Sudarysime sveikesnes, saugesnes ir modernesnes sąlygas vaikų ugdymui(si). Stiprinsime materialinę įstaigos bazę. Tobulinama pedagogų ir aptarnaujančio personalo profesinė kompetencija. Programa siekiama sutelkti organizacinius, finansinius bei žmogiškuosius resursus bendriems tikslams įgyvendinti.</p>		
Ilgalaikis prioritetas (pagal Alytaus miesto strateginį plėtros planą)	Viešųjų paslaugų kokybės ir prieinamumo užtikrinimas, ugdant sumanią, veiklią ir solidarią miesto bendruomenę.		
Šia programa įgyvendinamas įstaigos strateginis tikslas	Gerinti ikimokyklinio ir priešmokyklinio ugdymo kokybę modernizuojant ugdymosi aplinką, tobulinant profesines pedagogų kompetencijas.	Kodas (01-01)	

<p>Programos tikslo aprašymas (tikslas, uždaviniai)</p>	<p>Programos tikslas: ikimokyklinio ir priešmokyklinio ugdymo programų įgyvendinimas.</p> <p>Tikslui įgyvendinti skirti trys uždaviniai:</p> <p>1. Vykdyti ikimokyklinį ir priešmokyklinį ugdymą.</p> <p>Įgyvendinant šį uždavinį sieksime Alytaus lopšelio-darželio „Saulutė“ ikimokyklinio ugdymo programos „Po saulutės delnu“ ir Priešmokyklinio ugdymo bendrosios programos įgyvendinimo.</p> <p>Aktyvinsime vaikų ugdomosios veiklos organizavimą darželio edukacinėse ir lauko aplinkose, organizuosime edukacines išvykas, ugdant vaikus per asmeninę patirtį, integruosime STEAM ugdymą ikimokyklinio ir priešmokyklinio amžiaus vaikų grupėse. Bus skiriamas dėmesys vaikų ugdymui, gebėjimų atskleidimui per asmeninę patirtį, ugdymąsi netradicinėse erdvėse.</p> <p>Įgyvendinsime prevencines programas „Zipio draugai“ (2 priešmokyklinio ugdymo grupėse) ir „Kimochois“ (3 ikimokyklinio ugdymo grupėse), dalyvausime respublikiniuose ir tarptautiniuose projektuose. Bus teikiama kvalifikuota specialistų pagalba specialiųjų ugdymosi poreikių vaikams, turintiems kalbėjimo ir kalbos sutrikimų. Pedagogai aktyviau ugdomojoje veikloje naudos IKT, tobulins savo profesines kompetencijas, kurios padės per įvairias veiklos formas diegti pažangius ugdymo metodus, ugdyti laisvą kūrybišką, aktyvų ir sveiką vaiką. Bus vykdoma pedagogų atestacija. Vyks pedagogų gerosios darbo patirties sklaida mieste, respublikoje. Vaikams bus organizuojami edukaciniai užsiėmimai darželyje ir ekskursijos už jo ribų. Įrengtos 2 tyrinėjimo erdvės ir sudarytos sąlygos sistemingam vaikų patyriminiam ugdymui.</p> <p>2. Gerinti ir modernizuoti lopšelio-darželio ugdymo(si) aplinką.</p> <p>2021 m. planuojama grupes, logopedų kabinetus, sporto salę papildyti ugdymo priemonėmis, žaislais, literatūra, kanceliarinėmis prekėmis. Planuojama įsigyti planšetinių kompiuterių, edukacinių bitučių, 1 grupei vaikų drabužines. Tęsiamas meninės veiklos erdvės lauke įrengimas. Planuojamas futbolo/krepšinio aikštelės įrengimas (įgyvendinant tarptautinį projektą „Būk aktyvus – būsi sveikas“), sportinių įrenginių įsigijimas (įgyvendinant Sporto rėmimo fondo projektą „Mokomės gyventi sveikai ir laimingai“). Bus atnaujintos Valdorfo grupės ir dviejų grupių miegamųjų grindys, pakeistas apšvietimas vienoje grupėje.</p> <p>3. Užtikrinanti lopšelio-darželio funkcionavimą.</p> <p>Įgyvendinant šį uždavinį sieksime laiku apmokėti komunalinių paslaugų, ryšių sąskaitas bei laiku išmokėti darbuotojams darbo užmokestį. Vykdomos programos „Vaisių ir daržovių bei pieno ir pieno produktų vartojimo skatinimas vaikų įstaigose“ dėka pagerinsime vaikų maitinimą darželyje.</p>
<p>Numatomas programos įgyvendinimo rezultatas</p>	<p>Alytaus lopšelis-darželis „Saulutė“ sėkmingai funkcionuos, bus teikiamas kokybiškas ikimokyklinis ir priešmokyklinis ugdymas, sėkmingai vykdomas korekcinis darbas su vaikais, turinčiais kalbėjimo ir kalbos sutrikimų bei organizuojamas vaikų ugdymas pagal Valdorfo pedagogikos metodą. Prevencinės programos „Zipio draugai“ įgyvendinimas padės vaikams išmokti įveikti emocinius ir socialinius sunkumus. Programa „Kimochois“ padės įgyti vaikams pasitikėjimo savimi bei spręsti įvairias socialines-emocines situacijas. Pagerės materialinė įstaigos bazė. Atnaujinta ugdymosi aplinka</p>

	skatins vaikų kūrybą ir saviraišką. Gerės darbuotojų kvalifikacija bei profesinė kompetencija. Didės bendruomenės narių aktyvumas, bendruomeniškumas, atsakingumas planuojant įstaigos veiklą, gerinant įvairius projektus, šventes, parodas ir kt.
Susiję Lietuvos Respublikos ir savivaldybės teisės aktai	Lietuvos Respublikos Švietimo įstatymas, Lietuvos pažangos strategija „Lietuva 2030“, Valstybinė švietimo 2013–2022 metų strategija, Aštuonioliktosios Lietuvos Respublikos Vyriausybės programa, Geros mokyklos koncepcija, Lietuvos higienos norma HN 75:2016 „Ikimokyklinio ir priešmokyklinio ugdymo programų vykdymo bendrieji sveikatos saugos reikalavimai“, Alytaus miesto plėtros iki 2030 metų strateginis planas, Alytaus miesto savivaldybės 2020 metų švietimo veikla ir 2021 metų švietimo veiklos prioritetinės kryptys.

Direktorė





Irena Andžiulytė

Direktoriaus pavaduotoja ugdymui
2021-02-18

Valentina Barysaitė

**ALYTAUS LOPŠELIO-DARŽELIO „SAULUTĖ“ IKIMOKYKLINIO IR PRIEŠMOKYKLINIO UGDYMO PROGRAMOS
2021-2023 METŲ STRATEGINIO PLANO**

TIKSLŲ, UŽDAVINIŲ, PRIEMONIŲ, PRIEMONIŲ IŠLAIDŲ IR PRODUKTO KRITERIJŲ SUVESTINĖ

(tūks. Eur)

Programos tikslo kodas	Uždavinio kodas	Priemonės kodas	Pavadinimas	Finansavimo šaltinis	2021-ieji metai	2022-ųjų metų lėšų projektas	2023-ųjų metų lėšų projektas	Vertinimo kriterijaus			
								Pavadinimas, matavimo vienetai	planas		
									2021-ieji metai	2022-ieji metai	2023-ieji metai
01 IKIMOKYKLINIO IR PRIEŠMOKYKLINIO UGDYMO PROGRAMA											
01	Programos tikslas. Ikimokyklinio ir priešmokyklinio ugdymo programų įgyvendinimas.						Rezultato rodiklis				
01	01	Uždavinys. Vykdyti ikimokyklinį ir priešmokyklinį ugdymą.				Produkto rodiklis					
01	01	01	Ikimokyklinio ugdymo programos „Po saulutės delnu“ įgyvendinimas	SB	95,9	96,0	96,0	Grupių skaičius Vaikų skaičius	6 118	6 110	6 110
				D	165,6	170,0	170,0				
				VB							
				ES							
				KT							
Iš viso:	261,5	266,0	266,0								
01	01	02	Priešmokyklinio ugdymo programos įgyvendinimas	SB	9,6	10,0	10,0	Grupių skaičius Vaikų skaičius	2 34	2 40	2 40
				D	42,8	43,0	43,0				
				VB							
				ES							
				KT							
Iš viso:	52,4	53,0	53,0								
01	01	03	Pagalbos teikimas specialiųjų poreikių vaikams	SB	14,4	15,0	15,0	Vaikų skaičius	62	65	65
				D	21,7	22,0	22,0				
				VB							

				ES								
				KT								
				Iš viso:	36,1	37,0	37,0					
01	01	04	Edukacinių programų ir ekskursijų vaikams organizavimas	SB				Edukacinių programų skaičius	3	4	4	
				D	0,5	0,5	0,5					
				VB								
				ES								
				KT								
				Iš viso:	0,5	0,5	0,5					
01	01	05	Tarptautinės prevencinės programos „Zipio draugai“ įgyvendinimas Socialinio-emocinio ugdymo programos „Kimochis“ įgyvendinimas	SB				Vaikų skaičius Grupių skaičius	40 2	40 2	40 2	
				D								
				VB				Vaikų skaičius Grupių skaičius	60 3	60 3	80 4	
				ES								
				KT								
				Iš viso:	0,0	0,0	0,0					
01	01	06	Vadovų, pedagogų ir kitų darbuotojų kvalifikacijos kėlimas. Atestacijos vykdymas	SB	0,2	0,3	0,3	Vadovų ir pedagogų skaičius	20	20	20	
				D	1,2	1,4	1,4					
				VB				Kitų darbuotojų skaičius Pedagogų atestacija	8 1	10 2	10 1	
				ES								
				KT								
				Iš viso:	1,4	1,7	1,7					
01	01	Iš viso uždaviniui:		351,9	358,2	358,2						
01	02	Uždavinys. Gerinti ir modernizuoti lopšelio-darželio ugdymosi aplinką, užtikrinti saugumą.										
01	02	01	Ugdymo priemonių įsigijimas (žaislai, literatūra, sportinis inventorių ir kt.)	SB	7,0	8,0	8,0	Grupių skaičius Logopedų, spec. pedagogo kabinetai Sporto salė	8 3 1	8 3 1	8 3 1	
				D	2,2	3,0	3,0					
				VB								
				ES								
				KT								
				Iš viso:	9,2	11,0	11,0					
01	02	02	Funkcionalios lauko aplinkos kūrimas	SB		1,5	1,5	Erdvė vaikų meninei veiklai.	1	1	1	
				D	1,0	1,0	1,0					
				VB				Futbolo/krepšinio aikšte-	1			

				ES				lės įrengimas			
				KT				Sportinių įrenginių	3	2	1
				Iš viso:	1,0	2,5	2,5	įsigijimas			
01	02	03	Interneto svetainės aptarnavimas, kompiuterinės įrangos priežiūra. Informacinių technologijų įsigijimas	SB	4,1	5,0	5,0	Grupių skaičius	8	8	8
				D	0,9	1,0	1,0	Kabinetų skaičius	9	9	9
				VB				Nešiojamų kompiuterių skaičius	1	1	1
				ES				IKT priemonės individualiai vaikų veiklai	1	1	1
				KT				grupei	1	1	1
				Iš viso:	5,0	6,0	6,0				
01	02	04	Vidaus patalpų remontas	SB	3,7	2,0	2,0	Valdorfo grupės grindų atnaujinimas	1	0	0
				D				Miegamųjų patalpų grindų atnaujinimas	2	1	1
				VB				Grupės apšvietimo pakeitimas	1	1	1
				ES							
				KT	1,3	1,5	1,5				
				Iš viso:	5,0	3,5	3,5				
01	02	05	Minkšto inventoriaus įsigijimas	SB	0,8	1,0	1,0	Grupių skaičius	1	2	1
				D							
				VB							
				ES							
				KT	0,1	0,1	0,1				
				Iš viso:	0,9	1,1	1,1				
01	02	06	Baldu įsigijimas	SB	1,5	2,0	0,0	Vaikų drabužinės	1	1	0
				D							
				VB							
				ES							
				KT							
				Iš viso:	1,5	2,0	0,0				
01	02	Iš viso uždaviniui:			22,6	26,1	24,1				
01	03	Uždavinys. Užtikrinti lopšelio-darželio funkcionavimą.					Apmokėtos sąskaitos	100%	100%	100%	
01	03	01	Komunalinių paslaugų, ryšių, kitų prekių ir	SB	16,2	23,0	23,0				
				D							

			paslaugų sąskaitų apmokėjimas, medikamentų įsigijimas	VB							
				ES							
				KT							
				Iš viso:	16,2	23,0	23,0				
01	03	02	Darbo užmokestis ir socialinis draudimas. Darbdavių socialinė parama	SB	172,7	180,0	180,0	Darbuotojams laiku išmokamas darbo užmokestis	41	41	41
				D							
				VB							
				ES							
				KT							
				Iš viso:	172,7	180,0	180,0				
01	03	03	Vaikų maitinimas	SB	56,1	58,0	58,0	Organizuojamas kokybiškas vaikų maitinimas	152	150	150
				D							
				VB							
				ES	0,8	1,0	1,0				
				KT							
				Iš viso:	56,9	59,0	59,0				
01	03	Iš viso uždaviniui:			245,8	262,0	262,0				
01	Iš viso tikslui:				620,3	646,3	644,3				
01	Iš viso programai:				620,3	646,3	644,3				

Bendras lėšų poreikis ir numatomi finansavimo šaltiniai:

SB – asignavimai savarankiškosioms funkcijoms atlikti, biudžetinių įstaigų pajamų lėšos, aplinkos apsaugos rėmimo specialiosios programos lėšos, paskolų lėšos ir kt. (tvirtinamos biudžete ir strateginiame veiklos plane).

D – asignavimai valstybinėms (valstybės perduotoms savivaldybėms) funkcijoms atlikti, kitos spec. tikslinės dotacijos (perduotoms iš apskričių įstaigoms išlaikyti, mokinio krepšelio lėšos ir kt.), kitos dotacijos.

VB – kitos valstybės biudžeto lėšos, kurias įstaigos gauna tiesiogiai, o ne per savivaldybės biudžetą – ministerijų, departamentų lėšos (netvirtinamos biudžete, tvirtinamos strateginiame veiklos plane).

ES – Europos Sąjungos ir kitų užsienio fondų lėšos, kurias tiesiogiai gauna įstaigos (netvirtinamos biudžete, tvirtinamos strateginiame veiklos plane).

KT – įstaigų veiklos pajamos, 2 proc. paramos, rėmėjų lėšos (netvirtinamos biudžete, tvirtinamos strateginiame veiklos plane)

Direktorė
2021-02-18

Irena Andziulytė

