

PRITARTA

Alytaus lopšelio-darželio
tarybos 2020 m. vasario 4 d.
posėdyje, protokolo Nr. L-23

PRITARTA

Alytaus miesto savivaldybės administracijos
Švietimo ir sporto skyriaus
vedėjos 2020 m. kovo 18 d.
įsakymu Nr. VVŠ-56

PATVIRTINTA

Alytaus lopšelio-darželio „Saulutė“
direktoriaus 2020 m. balandžio 1 d.
įsakymu Nr. V-23

ALYTAUS LOPŠELIO-DARŽELIO „SAULUTĖ“, KODAS 191052940, 2020–2022-ŪJŲ METŲ STRATEGINIS PLANAS

I SKYRIUS MISIJA IR STRATEGINIAI POKYČIAI

MISIJA

Lopšelis-darželis „Saulutė“ - įstaiga, teikianti kokybiškas paslaugas ikimokyklinio ir priešmokyklinio ugdymo srityje, stiprinanti specialųjį ugdymą vaikams, turintiems kalbėjimo ir kalbos sutrikimus, plėtojanti Valdorfo pedagogikos metodiką, besirūpinanti kiekvieno vaiko sveikata, saugumu, jo poreikių ir interesų saviraiška.

VIZIJA

Lopšelis-darželis „Saulutė“ - šiuolaikiška įstaiga su jaukia, estetiška ir etnine aplinka, kurioje vaikai jausis saugūs, kūrybiški ir dorovingi, turintys palankias sąlygas perimti tautos kultūros tradicijas ir sveikos gyvensenos nuostatas.

VERTYBĖS

- Bendri tikslai → „mes žinome, kur einame“.
- Atsakomybė už sėkmę → „mums turi pasisekti“.
- Kolegiškumas → „tai mūsų visų reikalas“.
- Nuolatinis tobulėjimas → „galime geriau“.
- Tarpusavio pagalba → „kiekvienas gali ką nors pasiūlyti“.
- Visą gyvenimą trunkantis mokymasis → „mokytis turi kiekvienas“.
- Mikroklimatas → „gerai jaučiamės“.

VEIKLOS PRIORITETAI

1. Veiksmingo, kokybiško ikimokyklinio ir priešmokyklinio ugdymo užtikrinimas.
2. Emocinio saugumo užtikrinimas, sveikatingumo ir žalingų įpročių prevencinis ugdymas.

3. Ugdymo(si) aplinkos modernizavimas.
4. Bendruomeniškumo, tautiškumo ir etninės kultūros bei pilietiškumo ugdymas.

VEIKLOS EFEKTYVUMO DIDINIMO KRYPTYS

1. Kokybiškas ir inovatyvus ugdymas.
2. Pedagogų profesinis tobulėjimas ir besimokančios, iniciatyvios bendruomenės kūrimas.
3. Ugdytinių ir ugdytojų pasiekimų vertinimas ir savianalizė.
4. Saugios aplinkos kūrimas, smurto prevencija ir emocinio saugumo užtikrinimas.

II SKYRIUS

STRATEGINIŲ TIKSLŲ IR PROGRAMŲ ĮGYVENDINIMAS VEIKLOS KONTEKSTAS

Išorinė aplinkos analizė

Politiniai veiksniai.

Alytaus lopšelis-darželis „Saulutė“ savo veiklą grindžia Lietuvos Respublikos Konstitucija, Lietuvos Respublikos švietimo įstatymu, Vaiko teisių konvencija, Lietuvos Respublikos Vyriausybės nutarimais, Lietuvos Respublikos švietimo, sporto ir mokslo ministro įsakymais, Alytaus miesto savivaldybės tarybos sprendimais, Alytaus miesto savivaldybės administracijos direktoriaus, Švietimo ir sporto skyriaus vedėjo įsakymais bei Alytaus lopšelio-darželio „Saulutė“ nuostatais.

Valstybinėje švietimo 2013-2022 m. strategijoje numatytos esminės švietimo veiklos kryptys ateinančių dešimtmetį. Pagrindinis strategijos tikslas – paversti Lietuvos švietimą tvirtu pagrindu valstybės gerovės kilimui, veržliam ir savarankiškam žmogui, atsakingai ir solidariai kuriančiam savo, valstybės ir pasaulio ateitį.

Patvirtintoje Valstybės pažangos strategijoje Lietuvos pažangos strategija „Lietuva 2030“ iškelta sumanios Lietuvos vizija, tad švietimui tenka pareiga sutelkti švietimo bendruomenę ir visus žmones nuolat ir kryptingai lavintis siekiant asmeninės ir šalies sėkmės.

Septynioliktosios Lietuvos Respublikos Vyriausybės 2016-2020 metų programoje numatyta kurti lanksčią ir atvirą, kokybišką ir kiekvienam prieinamą švietimo sistemą, kuri atitiktų atviros pilietinės visuomenės asmens ir šalies ūkio poreikius ir sudarytų galimybę mokytis ir tobulėti visą gyvenimą.

Ekonominiai veiksniai.

Švietimo finansavimas priklauso nuo šalies ekonominės būklės. Lopšelio-darželio veikla finansuojama iš savivaldybės ir krepšelio lėšų. Alytaus miesto metų biudžetas sudaromas vadovaujantis Alytaus miesto savivaldybės nustatytais piniginėmis ir natūrinėmis išlaidų normomis. Šiuo metu esančios išlaidų normos neatitinka realių institucijos poreikių. Alytaus miesto savivaldybės 2020 metų biudžete numatytos lėšos švietimui tenkina tik būtiniausias lopšelio-darželio reikmes. Tačiau trūksta lėšų įstaigos vidaus patalpų atnaujinimui (elektros instaliacijos atnaujinimui, einamiems patalpų remontams atlikti) bei išorės aplinkos modernizavimui (pastato sienų apšiltinimui, stogo pakeitimui, sportinių įrenginių ir informacinių technologijų įsigijimui).

Kiekvienais metais lopšelio-darželio „Saulutė“ bendruomenė (darbuotojai ir jų šeimos nariai, ugdytinių tėvai) remia pajamų mokesčio dalimi (iki 2%) ir prisideda prie ugdymo aplinkos atnaujinimo, vadovaujantis Lietuvos Respublikos labdaros ir paramos įstatymu.

Socialiniai veiksniai.

Šioje srityje yra nemažai rizikos veiksnių, kurie įtakoja įstaigos veiklą: gimstamumo mažėjimas, emigracija, bedarbystė, didėjantis nepilnų, socialiai remtinų šeimų skaičius.

Šalyje ir Alytaus mieste fiksuojamas žymus vaikų sergamumo rodiklių augimas, kuris aktualus ir mūsų darželiui. Daugėja psichinės raidos ir intelekto, kalbėjimo ir kalbos sutrikimų turinčių vaikų skaičius. 2019-2020 mokslo metais įstaigą lanko 9 vaikai, turintys didelius specialiuosius ugdymosi poreikius. Iš jų 5 vaikams nustatytas vidutinis neįgalumo lygis. Todėl vis aktualesnis tampa individualus vaiko ugdymas, atsižvelgiant į kiekvieno ugdytinio poreikius. Šioms problemoms spręsti būtini socialinio pedagogo, mokytojo padėjėjo ir psichologo etatai.

Teigiamas ikimokyklinio ugdymo įstaigos veiksnys yra augantis visuomenės pasitikėjimas ikimokykliniu ir priešmokykliniu ugdymu, kaip svarbiausia švietimo grandimi. Svarbi pozityvi priemonė - taikomos lengvatos už vaiko išlaikymą ikimokyklinėje įstaigoje. Lopšelyje-darželyje mokesčio už maitinimą lengvata taikoma: 100% - 11 vaikų, 50% - 36 vaikams. Proporcingai mažinamas mokestis už teikiamą neformalųjį švietimą, kai tėvų prašymu atsisakoma pusryčių arba vakarienės.

Alytaus miesto savivaldybės administracijos Socialinės paramos skyrius 5 priešmokyklinio amžiaus vaikams skyrė socialinę paramą 2019-2020 m. m. (nemokamą maitinimą ir paramą mokinio reikmenims įsigyti).

Lopšelyje-darželyje yra dvi šeimos, kurioms teikiama socialinė parama bei viena šeima, kuriai taikoma atvejo vadyba (teikiamos socialinės paslaugos VšĮ Socialinių paslaugų centre).

Technologiniai veiksniai.

Spartus informacinių technologijų vystymasis skatina naujų technologijų, modernių informacijos sistemų diegimą, kurios vis labiau daro įtaką ugdymo procesui. Kompiuteris tapo būtinu darbo įrankiu. Pastaraisiais metais Alytaus miesto savivaldybė skyrė lėšų lopšelių-darželių aprūpinimui kompiuterine technika. Buvo pagerintos direktoriaus, direktoriaus pavaduotojo ugdymui, logopedų ir auklėtojų darbo sąlygos. Visi kompiuteriai turi interneto prieigą. Ženkliai pagerėjo IKT panaudojimas ugdymo procese.

Naudojamasi švietimo valdymo informacine sistema ŠVIS, dirbama su Mokinių ir Pedagogų registrais.

Pedagogų metodinei veiklai įrengtas mokytojų kambarys, kuriame yra televizorius, nešiojamasis ir stacionarusis kompiuteriai, turintys interneto prieigą. Logopedų kabinetuose įdiegta SMART sistema su plačios optikos projektoriumi. Įstaigoje yra projektorius, nešiojamas ekranas, garso kolonėlė, televizorius, kopijavimo ir laminavimo aparatai.

Nuo 2019-09-01 lopšelyje-darželyje veikia elektroninis dienynas „Mūsų darželis“, kuris palengvina pedagogų darbą, padeda efektyviau ir greičiau jį atlikti, paspartina informacijos prieinamumą tėvams.

Bendradarbiaujant su Alytaus miesto paslaugų centru vykdoma buhalterinė apskaita, taikomos buhalterinės programos e.pristatymas sistemoje.

Visi įstaigos administracijos darbuotojai ir pedagogai geba dirbti kompiuteriu, yra išklauseję kompiuterinio raštingumo kursus. Tačiau turima kompiuterinė įranga reikalauja atnaujinimo, kuriam būtinas didesnis finansavimas. Ypač seni ir nefunkcionalūs kompiuteriai yra direktoriaus pavaduotojos ūkiui, maitinimo organizavimo ir higienos priežiūros specialisto ir raštinės administratoriaus kabinetuose.

Vidinė aplinkos analizė

Bendra įstaigos situacija.

Alytaus lopšelis-darželis „Saulutė“ – savivaldybės biudžetinė ikimokyklinio ugdymo mokykla. Lopšelis-darželis įkurtas 1968 m. Lopšelio-darželio veiklos tikslas – teikti kokybišką, vaikų poreikius atitinkantį ikimokyklinį ir priešmokyklinį ugdymą, pritaikyti jį specialiųjų ugdymosi poreikių turintiems vaikams, ugdyti aktyvų, savimi ir savo gebėjimais pasitikintį, stiprią motyvaciją turintį vaiką, sudaryti prielaidas tolimesniam sėkmingam mokymui(-si) mokykloje.

Veikia 8 grupės: 1 ankstyvojo amžiaus (1,5-3 m.), 5 ikimokyklinio ugdymo (3-5 m.), 2 mišrios priešmokyklinio ugdymo grupės (5-6 m.).

Lopšelio-darželio darbo laikas nuo 7.00 val. iki 17.30 val. (trukmė – 10,5 val.). Veikia pailgintos dienos grupė nuo 6.30 val. iki 7.00 val. ir nuo 17.30 val. iki 18.00 val.

Lopšeliui-darželiui vadovauja direktorius. Veiklą koordinuoja direktoriaus pavaduotojas ugdymui ir direktoriaus pavaduotojas ūkiui.

Veikia savivaldos institucijos: Lopšelio-darželio taryba, Mokytojų taryba ir Darbo taryba. Įgyvendinti lopšelio-darželio uždavinius padeda Metodinė taryba ir Vaiko gerovės komisija.

Nuo 2019 metų rugsėjo 1 d. įstaigoje patvirtinti 35,76 etato. Dirba 41 darbuotojas.

Pedagogai

Lopšelyje-darželyje dirba 18 pedagogų. Ugdymą vykdo 11 ikimokyklinio ugdymo auklėtojų, 3 priešmokyklinio ugdymo pedagogai. Paslaugas teikia 2 logopedai, 1 meninio ugdymo pedagogas, 1 specialusis pedagogas. 11 pedagogų yra įgiję aukštąjį, kiti aukštesnįjį pedagoginį išsilavinimą. Suteiktos kvalifikacinės kategorijos: 11 vyresniojo ikimokyklinio ugdymo auklėtojų, 1 ikimokyklinio ugdymo auklėtojo, 2 ikimokyklinio ugdymo auklėtojo metodininko, 1 vyresniojo logopedo, 1 logopedo, 1 specialiojo pedagogo metodininko, 1 vyresniojo muzikos mokytojo. 16 pedagogų turi 15 ir daugiau metų darbo stažą.

Alytaus lopšelio-darželio „Saulutė“ pedagogų išsilavinimas, ilgametė darbo patirtis, kvalifikacija ir kompetencija leidžia užtikrinti įstaigos uždavinių įgyvendinimą ir optimaliai tenkinti vaikų ugdymo ir ugdymosi poreikius.

Vaikai

Ugdymas organizuojamas trijose pakopose: ankstyvajame, ikimokykliniame ir priešmokykliniame amžiuje. Lopšelyje-darželyje ugdomi 147 vaikai.

Lopšelyje-darželyje „Saulutė“ pagalba teikiama 47 specialiujų ugdymosi poreikių vaikams, turintiems kalbėjimo ir kalbos sutrikimų. Nuo 2019 m. sausio mėn. lopšelyje-darželyje įsteigta 0,5 specialiojo pedagogo etato ir 0,62 mokytojo padėjėjo etato, tačiau to nepakanka norint užtikrinti geresnę specialiujų ugdymosi poreikių turinčių vaikų ugdymosi kokybę.

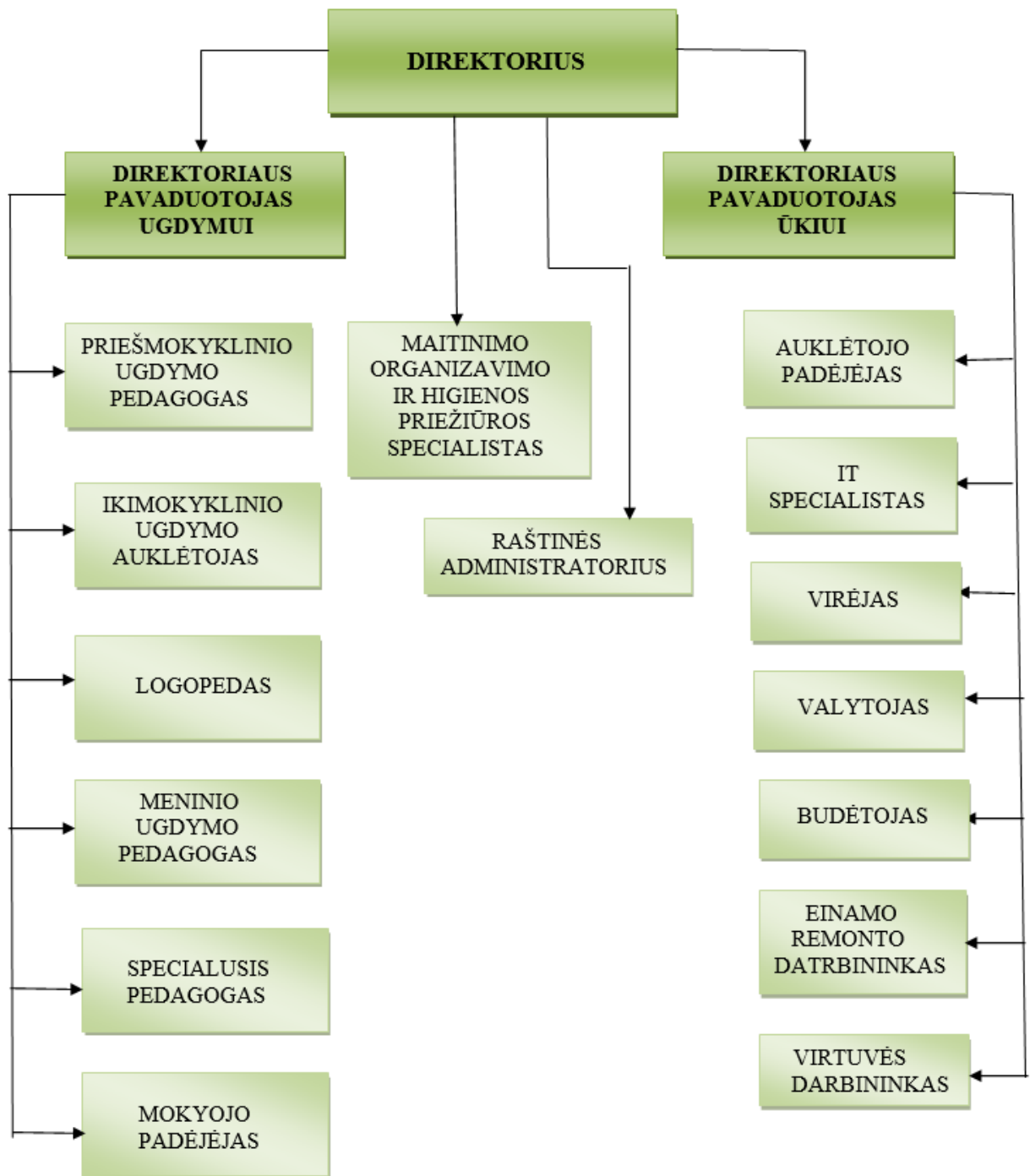
Atliepiančioms tėvų ir vaikų poreikius, sudarytos sąlygos papildomai veiklai. Įstaigoje vaikai turi galimybę lankyti keramikos studiją ir šokių būrelį.

Nepedagoginis personalas

Lopšelio-darželio nepedagoginį personalą sudaro 21 darbuotojas: direktoriaus pavaduotojas ūkiui, raštinės administratorius, maitinimo organizavimo ir higienos priežiūros specialistas, 8 auklėtojo padėjėjai, 2 virėjai, virtuvės pagalbinis darbininkas, valytojas-skalbėjas, kiemsargis, 3 einamojo remonto darbininkai, budėtojas, IT specialistas, mokytojo padėjėjas.

Valdymo struktūra

PATVIRTINTA
Alytaus lopšelio-darželio „Saulutė“
direktoriaus
2019 m. rugsėjo 5 d.
įsakymu Nr. V-40



Planavimo sistema.

Planavimo struktūrą sudaro lopšelio-darželio rengiamas trijų metų strateginis planas, metų veiklos planas, mokslo metų veiklos planas, ikimokyklinių ir priešmokyklinės grupių ugdomosios veiklos planai. Rengiami logopedų, specialiojo pedagogo ir meninio ugdymo pedagogo ugdymo planai. Kiekvieną mėnesį sudaromas konkretus mėnesio darbo planas.

Ugdymo procesas organizuojamas įgyvendinant Alytaus lopšelio-darželio „Saulutė“ ikimokyklinio ugdymo programą „Po saulutės delnu“ ir Priešmokyklinio ugdymo bendrąją programą, kuri derinama kartu su priešmokyklinio ugdymo priemonių komplektu „OPA PA“. Vienoje darželio grupėje organizuojamas ugdymas taikant Valdorfo pedagogikos metodą.

Siekiant suformuoti vaikų saugios ir sveikos gyvenamosios įgūdžius, ugdymo turinys papildomas šiomis programomis: Ikimokyklinio amžiaus vaikų saugios gyvenamosios įgūdžių ugdymo programa, Alkoholio, tabako ir kitų psichiką veikiančių medžiagų vartojimo prevencijos programa, tarptautine prevencine programa „Zipio draugai“, socialinio-emocinio ugdymo programa „Kimochis“.

Švietimo stebėsenos sistema.

Parengta Alytaus lopšelio-darželio „Saulutė“ pedagoginės veiklos stebėsenos tvarka reglamentuoja lopšelio-darželio pedagoginės veiklos stebėseną, nustato jos tikslą, uždavinius, principus, funkcijas ir rezultatų įforminimą. Stebėseną vykdoma pagal sudarytą lopšelio-darželio mokslo metų veiklos planą. Ugdomosios veiklos stebėseną vykdo lopšelio-darželio direktorius ir direktoriaus pavaduotojas ugdymui.

Aptarnaujančio personalo darbą, pastato ir lopšelio-darželio aplinkos priežiūrą vykdo direktoriaus pavaduotojas ūkiui.

Lopšelio-darželio higieninę ir maisto kokybės priežiūrą vykdo lopšelio-darželio maitinimo organizavimo ir higienos priežiūros specialistas.

Lopšelio-darželio vidinį įsivertinimą, pagal Ikimokyklinės įstaigos vidaus audito metodiką, atlieka lopšelio-darželio direktoriaus įsakymu sudarytos darbo grupės.

Ugdymosi aplinka.

Lopšelio-darželio „Saulutė“ grupėse vaikams sukurta sveika ir saugi, ugdanti ir funkcionali, estetiška aplinka. Grupių aplinkoje įrengtos erdvės vaikų grupelių ar individualiai veiklai. Jos išdėstytos taip, kad neužgožtų erdvės laisvam vaikų judėjimui ir kad vaikai, žaisdami vienoje erdvėje, netrukdytų esantiems kitose. Lopšelis-darželis apsirūpinęs būtiniausiomis ugdymo priemonėmis.

Įkurtas „Lego“ žaidimų kambarys, kuriame vaikai kuria ir žaidžia visus metus. „Lego“ žaidimų kambaryje įkurta vaikų bibliotekėlė, kurioje galima ne tik skaityti vaikiškas knygas, bet ir naudotis interaktyviomis ugdymo priemonėmis.

Įstaigoje veikia senovės buties kambarys, kuriame eksponuojami senoviniai namų apyvokos rakandai, baldai, įrankiai ir kt. Muziejuje esantys eksponatai naudojami vaikų ugdomojoje ir pažintinėje veikloje, kalendorinių švenčių ir renginių metu.

Vienoje ikimokyklinio ugdymo grupės patalpoje įkurta lėlių teatro studija. Joje vaidinama tik auklėtojų pasiūtomis lėlėmis. Vaidybinių elementų naudojimas ugdomojoje veikloje ypač svarbus specialiųjų poreikių vaikams ugdyti.

Visose grupėse pedagogai turi darbui skirtus kompiuterius su internetu prieiga. 2019 metais įdiegtas elektroninis dienynas „Mūsų darželis“.

Lopšelio-darželio „Saulutė“ lauko aplinka dėkinga vaikų žaidimams, stebėjimams, tyrinėjimams, poilsiui. Yra erdvės bendriems vaikų susibūrimams, estafetėms, judriems žaidimams žaisti. Darželio kieme įrengta edukacinė erdvė – Lesyklėlių galerija, kurioje žiemą vaikai mokosi praktinių paukštelių globos įgūdžių, o pavasarį ši erdvė tampa Vėjo malūnėlių galerija ir joje vykdomi gamtos reiškinių stebėjimai. Teritorijoje daug želdinių, gražių gėlynų. Atnaujinta lauko aikštynų aplinka, pastatytos 7 naujos sertifikuotos lauko žaidimų priemonės, įrengta saugaus eisimo aikštelė, nupirktos 3 priemonės („Raketa“, „Gėlė“ ir „Pėdutės“) aktyvaus judėjimo ir vaizduotės lavinimo aikštelei.

Atnaujinta lopšelio-darželio aplinka: suremontuota salė (pakeista grindų danga, suremontuota galinė salės siena, nupirkti šviestuvai), pakeista koridoriaus grindų danga, vienoje grupėje ir lego žaidimų kambaryje sumontuotos žaliuzės, atliktas dalinis vienos laiptinės remontas.

Ryšų sistema, informacinės ir komunikacinės sistemos.

Lopšelyje-darželyje yra 8 stacionarūs ir 9 nešiojami kompiuteriai. Visi kompiuteriai turi įrengtą interneto prieigą. Įstaiga turi vienuolika mobiliojo ryšio telefonų ir vieną laidinio telefono abonentą. Visose grupėse yra mobilieji telefonai bei kiekvienam pedagogui suteiktas tarnybinis elektroninis paštas.

Naudojamosi elektroninio pašto ld@saulute.alytus.lm.lt paslaugomis. Žinios apie lopšelio-darželio veiklą skelbiamos interneto tinklalapyje www.saulute-alytus.lt. ir socialiniuose tinkluose.

SSGG analizė

Stiprybės	Silpnybės
<ol style="list-style-type: none"> 1. Išlaikomas stabilus ugdytinių skaičius. 2. Puoselėjamos tradicijos ir ugdomos vertybės. 3. Organizuojamas ugdymas pagal Valdorfo pedagogikos metodą. 4. Nuolat tobulėjantis, rezultatyviai dirbantis, naujovėms atviras pedagoginis personalas. 5. Vykdomi įvairūs projektai, šventės, iniciatyvos, kuriuose aktyviai dalyvauja visa įstaigos bendruomenė. 6. Dalyvavimas respublikiniuose projektuose. 7. Lopšelyje-darželyje vaikų maitinimo paslauga teikia pati įstaiga. 8. Visi pedagogai aprūpinti kompiuterine įranga, veikia bevielis interneto ryšys, naudojamos dvi interaktyvios SMART lentos. 9. Vykdoma tarptautinė prevencinė programa „Zipio draugai“ ir socialinio-emocinio ugdymo programa „Kimochis“. 	<ol style="list-style-type: none"> 1. Ribotas įstaigos finansavimas įtakoja ugdymo kokybės gerinimą. 2. Prastėja vaikų sveikatos rodikliai. 3. Daugėja vaikų, turinčių specialiųjų ugdymosi poreikių, kuriems reikalinga kvalifikuota specialistų pagalba (specialiojo pedagogo, auklėtojo padėjėjo). 4. Nepakankamas įstaigos dalyvavimas tarptautiniuose projektuose. 5. Trūksta lėšų įstaigos vidaus patalpų atnaujinimui (elektros instaliacijos, kabinetų ir laiptinių remontui). 6. Reikalinga pastato išorės ir vidaus renovacija.
Galimybės	Grėsmės
<ol style="list-style-type: none"> 1. Ugdymo procese aktyviau naudoti IKT priemones. 2. Kurti naujas erdves. 3. Įstaigos įvaizdžio stiprinimas, dalyvaujant įvairiuose šalies ir tarptautiniuose projektuose. 4. Pritraukti 2% paramos lėšas. 5. Lopšelio-darželio renovavimas, ugdymo aplinkos modernizavimas panaudojant ES lėšas. 6. Kūno kultūros pedagogo etato įsteigimas. 7. Stiprinti ugdytinių tėvų įsitraukimą į ugdymo procesą. 8. Bendradarbiavimo aktyvinimas su socialiniais partneriais. 	<ol style="list-style-type: none"> 1. Didėja su raidos sutrikimais, autizmo spektro sutrikimą turinčių vaikų skaičius. Pedagogams trūksta žinių darbui su tokiais vaikais. 2. Augančios paslaugų kainos. 3. Didėja vyresnio amžiaus pedagogų skaičius. 4. Aikštynai, takelių danga didina traumų ir nelaimingų atsitikimų riziką.

STRATEGINIS TIKSLAS

Gerinti ikimokyklinio ir priešmokyklinio ugdymo kokybę, modernizuoti ugdymosi aplinką, tobulinti profesines pedagogų kompetencijas.

EFEKTO VERTINIMO KRITERIJAI

Vertinimo kriterijaus kodas	Efeko vertinimo kriterijaus pavadinimas ir mato vienetas	2020-ųjų metų	2021-ųjų metų	2022-ųjų metų
E-01-01	Išlaikomas stabilus vaikų skaičius lopšelyje-darželyje	147	150	150
E 01-02	Vadovų ir pedagogų kvalifikacijos kėlimas	2 vadovai 18 pedagogų	2 vadovai 18 pedagogų	2 vadovai 18 pedagogų
E 01-03	Lopšelio-darželio ugdymo aplinkos turtinimas, techninės bazės stiprinimas	8 grupės, darbo kabinetai, salė, lauko aplinka ir kitos erdvės.	8 grupės, darbo kabinetai, salė, lauko aplinka ir kitos erdvės.	8 grupės, darbo kabinetai, salė, lauko aplinka ir kitos erdvės.

STRATEGINIO PLANO PROGRAMA

Įgyvendinimo metai	2020–2022 metai	
Asignavimų valdytojas (-ai), kodas	Alytaus lopšelio-darželio „Saulutė“ direktorė Irena Andžiulytė, kodas 191052940	
Koordinatorius	Alytaus lopšelio-darželio „Saulutė“ direktoriaus pavaduotoja ugdymui Valentina Barysaitė	
Vykdytojas (-ai)	Alytaus lopšelio-darželio „Saulutė“ bendruomenė	
Programos pavadinimas	Ikimokyklinio ir priešmokyklinio ugdymo programa	Kodas (01-01)
Programos parengimo argumentai	Programa tęstinė. Programos parengimas siejamas su Alytaus miesto savivaldybės 2019 metų švietimo veikla ir 2020 metų švietimo prioritetinėmis kryptimis. Programa padės tenkinti vaiko prigimtinius, kultūros, etninius, socialinius, pažintinius poreikius, garantuoti ugdymo proceso kokybę. Priešmokyklinio amžiaus vaikui padės pasirengti sėkmingam mokymuisi pagal pradinio ugdymo programą. Lopšelio-darželio vidaus ir lauko aplinkoje kuriamos naujos, modernios erdvės. Sudarysime sveikesnes, saugesnes ir modernesnes sąlygas vaikų ugdymui(si). Stiprinsime materialinę įstaigos bazę. Vaikai pratinami sveikai maitintis ir sveikai gyventi. Tobulinama pedagogų ir aptarnaujančio personalo profesinė kompetencija. Programa siekiama sutelkti organizacinius, finansinius bei žmogiškuosius resursus bendriems tikslams įgyvendinti.	
Ilgalaikis prioritetas (pagal Alytaus miesto strateginį plėtros planą)	Viešųjų paslaugų kokybės ir prieinamumo užtikrinimas, ugdant sumanią, veiklią ir solidarią miesto bendruomenę.	
Šia programa įgyvendinamas įstaigos strateginis tikslas	Gerinti ikimokyklinio ir priešmokyklinio ugdymo kokybę modernizuojant ugdymosi aplinką, tobulinant profesines pedagogų kompetencijas.	Kodas (01-01)
Programos tikslo aprašymas (tikslas, uždaviniai)	Programos tikslas: ikimokyklinio ir priešmokyklinio ugdymo programų įgyvendinimas. Tiksliui įgyvendinti skirti du uždaviniai: 1. Vykdyti ikimokyklinį ir priešmokyklinį ugdymą. Įgyvendinant šį uždavinį sieksime Alytaus lopšelio-darželio „Saulutė“ ikimokyklinio ugdymo programos „Po saulutės delnu“ ir Priešmokyklinio ugdymo bendrosios	

	<p>programos įgyvendinimo. Įgyvendinsime prevencines programas „Zipio draugai“ ir „Kimochis“, dalyvausime respublikiniuose projektuose. Bus teikiama kvalifikuota specialistų pagalba specialiųjų ugdymosi poreikių vaikams, turintiems kalbėjimo ir kalbos sutrikimų. Pedagogai aktyviau ugdomojoje veikloje naudos IKT, tobulins savo profesines kompetencijas, kurios padės per įvairias veiklos formas diegti pažangius ugdymo metodus, ugdyti laisvą kūrybišką, aktyvų ir sveiką vaiką. Bus vykdoma pedagogų atestacija. Vyks pedagogų gerosios darbo patirties sklaida mieste, respublikoje. Vaikams bus organizuojami edukaciniai užsiėmimai darželyje ir ekskursijos už jo ribų. Vyks naujų edukacinių erdvių kūrimas.</p> <p>2. Gerinti ir modernizuoti lopšelio-darželio ugdymo(si) aplinką. 2020 m. planuojama grupes, logopedų kabinetus, sporto salę papildyti ugdymo priemonėmis, žaislais, literatūra, kanceliariinėmis prekėmis. Planuojama įsigyti planšetinių kompiuterių, edukacinių bitučių, vaikų drabužines, lentynų žaislams. Darželio kieme bus tęsiamas aktyvaus judėjimo ir vaizduotės lavinimo aikštelės papildymas, įkurta erdvė vaikų meninei veiklai. Planuojama pakeista grindų dangą darželio koridoriuje bei atnaujinti Valdorfo grupės grindis. Užtikrinant higienos normų reikalavimų vykdymą, reikia įsigyti patalynės, rankšluosčių, pakeisti pagalves, antklodes, atnaujinti kilimus.</p> <p>Vykdomos programos „Vaisių ir daržovių bei pieno ir pieno produktų vartojimo skatinimas vaikų įstaigose“ dėka pagerinsime vaikų maitinimą darželyje.</p>
<p>Numatomas programos įgyvendinimo rezultatas</p>	<p>Alytaus lopšelis-darželis „Saulutė“ sėkmingai funkcionuos, bus teikiamas kokybiškas ikimokyklinis ir priešmokyklinis ugdymas, sėkmingai vykdomas korekcinis darbas su vaikais, turinčiais kalbėjimo ir kalbos sutrikimų bei organizuojamas vaikų ugdymas pagal Valdorfo pedagogikos metodą. Prevencinės programos „Zipio draugai“ įgyvendinimas padės vaikams išmokti įveikti emocinius ir socialinius sunkumus. Programa „Kimochis“ padės įgyti vaikams pasitikėjimo savimi bei spręsti įvairias socialines-emocines situacijas. Pagerės materialinė įstaigos bazė. Atnaujinta ugdymosi aplinka skatins vaikų kūrybą ir saviraišką. Gerės darbuotojų kvalifikacija bei profesinė kompetencija. Didės bendruomenės narių aktyvumas, bendruomeniškumas, atsakingumas planuojant įstaigos veiklą, gerinant įvaizdį, kuriant bendrus projektus, šventes, parodas ir kt.</p>
<p>Susiję Lietuvos Respublikos ir savivaldybės teisės aktai</p>	<p>Lietuvos Respublikos Švietimo įstatymas, Lietuvos pažangos strategija „Lietuva 2030“, Valstybinė švietimo 2013–2022 metų strategija, Septynioliktosios Lietuvos Respublikos Vyriausybės 2016-2020 metų programa, Geros mokyklos koncepcija, Lietuvos higienos norma HN 75:2016 „Ikimokyklinio ir priešmokyklinio ugdymo programų vykdymo bendrieji sveikatos saugos reikalavimai“, Alytaus miesto plėtros iki 2020 metų strateginis planas, Alytaus miesto savivaldybės 2019 metų švietimo veikla ir 2020 metų švietimo veiklos prioritetinės kryptys.</p>

Direktorė



Irena Andziulytė

Direktorius pavaduotoja ugdymui
2020-02-18



Valentina Barysaitė

**ALYTAUS LOPŠELIO-DARŽELIO „SAULUTĖ“ IKIMOKYKLINIO IR PRIEŠMOKYKLINIO UGDYMO PROGRAMOS
2020-2022 METŲ STRATEGINIO PLANO**

TIKSLŲ, UŽDAVINIŲ, PRIEMONIŲ, PRIEMONIŲ IŠLAIDŲ IR PRODUKTO KRITERIJŲ SUVESTINĖ

(tūks. Eur)

Programos tikslo kodas	Uždavinio kodas	Priemonės kodas	Pavadinimas	Finansavimo šaltinis	2020-ieji metai	2021-ųjų metų lėšų projektas	2022-ųjų metų lėšų projektas	Vertinimo kriterijaus			
								Pavadinimas, matavimo vienetai	planas		
									2020-ieji metai	2021-ieji metai	2022-ieji metai
01 IKIMOKYKLINIO IR PRIEŠMOKYKLINIO UGDYMO PROGRAMA											
01	Programos tikslas. Ikimokyklinio ir priešmokyklinio ugdymo programų įgyvendinimas.						Rezultato rodiklis				
01	01	Uždavinys. Vykdyti ikimokyklinį ir priešmokyklinį ugdymą.				Produkto rodiklis					
01	01	01	Ikimokyklinio ugdymo programos „Po saulutės delnu“ įgyvendinimas.	SB	73,6	74,0	74,0	Grupių skaičius Vaikų skaičius	6 123	6 110	6 110
				D	128,5	129,0	129,0				
				VB							
				ES							
				KT							
				Iš viso:	202,1	203,0	203,0				
01	01	02	Priešmokyklinio ugdymo programos įgyvendinimas.	SB	23,0	23,0	23,0	Grupių skaičius Vaikų skaičius	2 24	2 40	2 40
				D	29,2	30,0	30,0				
				VB							
				ES							
				KT							
				Iš viso:	52,2	53,0	53,0				
01	01	03	Pagalbos teikimas specialiųjų poreikių vaikams.	SB	8,2	9,0	9,0	Vaikų skaičius	47	54	54
				D	25,6	26,0	26,0				

				VB				Aktyvaus judėjimo ir vaizduotės lavinimo aikštelės papildymas	2	1	
				ES							
				KT	1,3	1,3	1,3				
				Iš viso:	1,3	1,3	1,3				
01	02	03	Interneto svetainės aptarnavimas, kompiuterinės įrangos priežiūra. Informacinių technologijų įsigijimas.	SB	0,6	0,6	0,6	Grupių skaičius	8	8	8
				D	0,8	1,0	1,0	Kabinetų skaičius	9	9	9
				VB				Planšetinių kompiuterių skaičius	5	5	6
				ES				Edukacinių bitučių „Bee-bot“ skaičius	4	4	4
				KT							
				Iš viso:	1,4	1,6	1,6				
01	02	04	Vidaus patalpų remontas.	SB	1,0	2,0	2,0	Grupių grindų dangos atnaujinimas	1	2	2
				D				Koridoriaus grindų dangos atnaujinimas	1		
				VB							
				ES							
				KT							
				Iš viso:	1,0	2,0	2,0				
01	02	05	Minkšto inventoriaus įsigijimas.	SB	0,8	1,0	1,2	Grupių skaičius	2	2	1
				D							
				VB							
				ES							
				KT							
				Iš viso:	0,8	1,0	1,2				
01	02	06	Baldų įsigijimas.	SB				Lentynos žaislams	2	1	1
				D				Vaikų drabužinės	1	1	
				VB							
				ES							
				KT	1,0	1,0	1,0				
				Iš viso:	1,0	1,0	1,0				
01	02	Iš viso uždaviniui:			7,7	9,4	10,1				
01	03	Uždavinys. Užtikrinti lopšelio-darželio funkcionavimą.					Apmokėtos sąskaitos.				
01	03	01	Komunalinių paslaugų, ryšių, kitų prekių ir	SB	33,1	35,0	35,0				
				D							

			paslaugų sąskaitų apmokėjimas, medikamentų įsigijimas.	VB							
				ES							
				KT							
				Iš viso:	33,1	35,0	35,0				
01	03	02	Darbo užmokestis ir socialinis draudimas.	SB	158,1	160,0	160,0	Darbuotojams laiku išmokamas darbo užmokestis	41	41	41
				D							
				VB							
				ES							
				KT							
				Iš viso:	158,1	160,0	160,0				
01	03	03	Vaikų maitinimas.	SB	49,6	50,0	50,0	Organizuojamas kokybiškas vaikų maitinimas	147	150	150
				D							
				VB							
				ES	2,2	2,2	2,2				
				KT							
				Iš viso:	51,8	52,2	52,2				
01	03	Iš viso uždaviniui:			243,0	247,2	247,2				
01	Iš viso tikslui:				540,7	549,8	550,9				
01	Iš viso programai:				540,7	549,8	550,9				

Bendras lėšų poreikis ir numatomi finansavimo šaltiniai:

SB – asignavimai savarankiškosioms funkcijoms atlikti, biudžetinių įstaigų pajamų lėšos, aplinkos apsaugos rėmimo specialiosios programos lėšos, paskolų lėšos ir kt. (tvirtinamos biudžete ir strateginiame veiklos plane).

D – asignavimai valstybinėms (valstybės perduotoms savivaldybėms) funkcijoms atlikti, kitos spec. tikslinės dotacijos (perduotoms iš apskričių įstaigoms išlaikyti, mokinio krepšelio lėšos ir kt.), kitos dotacijos.

VB – kitos valstybės biudžeto lėšos, kurias įstaigos gauna tiesiogiai, o ne per savivaldybės biudžetą – ministerijų, departamentų lėšos (netvirtinamos biudžete, tvirtinamos strateginiame veiklos plane).

ES – Europos Sąjungos ir kitų užsienio fondų lėšos, kurias tiesiogiai gauna įstaigos (netvirtinamos biudžete, tvirtinamos strateginiame veiklos plane).

KT – įstaigų veiklos pajamos, 2 proc. paramos, rėmėjų lėšos (netvirtinamos biudžete, tvirtinamos strateginiame veiklos plane)

Direktorė
2020-02-18

Irena Andziulytė