

PRITARTA

Alytaus lopšelio-darželio
tarybos 2019 m. vasario 21 d.
posėdyje, protokolo Nr. L-31

PRITARTA

Alytaus miesto savivaldybės
administracijos Švietimo skyriaus
vedėjos 2019 m. kovo 19 d.
įsakymu Nr. VVŠ-75

PATVIRTINTA

Alytaus lopšelio-darželio „Saulutė“
direktoriaus 2019 m. kovo 21 d.
įsakymu Nr. V-18

ALYTAUS LOPŠELIO-DARŽELIO „SAULUTĖ“, KODAS 191052940, 2019–2021-ŪJŲ METŲ STRATEGINIS PLANAS

ISKYRIUS MISIJA IR STRATEGINIAI POKYČIAI

MISIJA

Lopšelis-darželis „Saulutė“ - įstaiga, teikianti kokybiškas paslaugas ikimokyklinio ir priešmokyklinio ugdymo srityje, stiprinanti specialųjį ugdymą vaikams, turintiems kalbėjimo ir kalbos sutrikimus, plėtojanti Valdorfo pedagogikos metodiką, besirūpinanti kiekvieno vaiko sveikata, saugumu, jo poreikių ir interesų saviraiška.

VIZIJA

Lopšelis-darželis „Saulutė“ - šiuolaikiška įstaiga su jaukia, estetiška ir etnine aplinka, kurioje vaikai jausis saugūs, kūrybiški ir dorovingi, turintys palankias sąlygas perimti tautos kultūros tradicijas ir sveikos gyvenamos nuostatas.

VERTYBĖS

- Bendri tikslai → „mes žinome, kur einame“.
- Atsakomybė už sėkmę → „mums turi pasisekti“.
- Kolegiškumas → „tai mūsų visų reikalas“.
- Nuolatinis tobulėjimas → „galime geriau“.
- Tarpusavio pagalba → „kiekvienas gali ką nors pasiūlyti“.
- Visą gyvenimą trunkantis mokymasis → „mokytis turi kiekvienas“.
- Mikroklimatas → „gerai jaučiamės“.

VEIKLOS PRIORITETAI

1. Švietimo kokybės gerinimas, užtikrinant emocinį saugumą ir skiriant ypatingą dėmesį pedagogų tobulėjimui, ugdytinių sveikatingumo ir prevencinių programų įgyvendinimui.
2. Ugdymo(si) aplinkos modernizavimas.
3. Bendruomeniškumo, tautiškumo ir etninės kultūros, pilietiškumo ugdymas.

VEIKLOS EFEKTYVUMO DIDINIMO KRYPTYS

1. Kūrybiškas ikimokyklinio ir priešmokyklinio ugdymo organizavimas ir programų įgyvendinimas.
2. Elektroninio dienyno „Mūsų darželis“ įdiegimas.
3. Pedagogų ir vadovų informacinių technologijų valdymo kompetencijų tobulinimas, jų panaudojimo galimybių didinimas ugdymo procese.
4. Ugdymosi aplinkos turtingumas priemonėmis, atitinkančiomis vaikų amžių, poreikius ir interesus.
5. Sveikos gyvensenos įgūdžių ugdymas.
6. Įstaigos įvaizdžio stiprinimas, dalyvaujant šalies ir tarptautiniuose projektuose.
7. Efektyvesnis lopšelio-darželio bendruomenės narių bendradarbiavimas.

II SKYRIUS STRATEGINIŲ TIKSLŲ IR PROGRAMŲ ĮGYVENDINIMAS VEIKLOS KONTEKSTAS

Išorinė aplinkos analizė

Politiniai veiksniai.

Lopšelis-darželis savo veiklą grindžia Lietuvos Respublikos Konstitucija, Lietuvos Respublikos švietimo ir kitais įstatymais, Lietuvos pažangos strategija „Lietuva 2030“, Valstybine švietimo strategija 2013-2022 m., Vaiko teisių konvencija, Alytaus miesto savivaldybės tarybos nutarimais, Alytaus miesto savivaldybės administracijos Švietimo skyriaus nurodymais ir rekomendacijomis bei Alytaus lopšelio-darželio „Saulutė“ nuostatais.

Šalies švietimo politika remiasi Valstybine švietimo 2013-2022 m. strategija, kurioje numatytos esminės švietimo veiklos kryptys ateinančių dešimtmetį. Pagrindinis strategijos tikslas – paversti Lietuvos švietimą tvirtu pagrindu valstybės gerovės kilimui, veržliam ir savarankiškam žmogui, atsakingai ir solidariai kuriančiam savo, valstybės ir pasaulio ateitį.

Patvirtintoje Valstybės pažangos strategijoje Lietuvos pažangos strategija „Lietuva 2030“ iškelta sumanios Lietuvos vizija, tad švietimui tenka pareiga sutelkti švietimo bendruomenę ir visus žmones nuolat ir kryptingai lavintis siekiant asmeninės ir šalies sėkmės.

Septynioliktosios Lietuvos Respublikos Vyriausybės 2016-2020 metų programoje numatyta kurti lanksčią ir atvirą, kokybišką ir kiekvienam prieinamą švietimo sistemą, kuri atitiktų atviros pilietinės visuomenės asmens ir šalies ūkio poreikius ir sudarytų galimybę mokytis ir tobulėti visą gyvenimą.

Ekonominiai veiksniai.

Švietimo finansavimas priklauso nuo ekonominės šalies ir miesto būklės. Lopšelio-darželio metų biudžetas sudaromas vadovaujantis Alytaus miesto savivaldybės nustatytais pinigineis ir natūrinėmis išlaidų normomis. Šiuo metu esančios išlaidų normos neatitinka realių institucijos poreikių. Trūksta lėšų įstaigos vidaus patalpų atnaujinimui (elektros instaliacijos atnaujinimui, einamiems patalpų remontams atlikti) bei išorės aplinkos modernizavimui (pastato sienų apšiltinimui, stogo pakeitimui, sportinių įrenginių ir informacinių technologijų įsigijimui).

Kiekvienais metais lopšelio-darželio „Saulutė“ bendruomenė (darbuotojai ir jų šeimos nariai, ugdytinių tėvai) remia pajamų mokesčio dalimi (iki 2%) ir prisideda prie ugdymo aplinkos atnaujinimo, vadovaujantis Lietuvos Respublikos labdaros ir paramos įstatymu.

Socialiniai veiksniai.

Gyventojų skaičiaus bei gimstamumo mažėjimas, emigracija, bedarbystė, didėjantis nepilnų šeimų, šeimų, kurioms taikoma atvejo vadyba ir kurioms administracijos direktoriaus įsakymu skirtos socialinių įgūdžių ugdymo ir palaikymo paslaugos skaičius, blogėjanti vaikų sveikata, tai pagrindiniai socialiniai veiksniai įtakojantys įstaigos veiklą. Šalyje ir Alytaus mieste

fiksuojamas žymus vaikų sergamumo rodiklių augimas, kuris aktualus ir mūsų darželiui. Daugėja psichinės raidos ir intelekto, kalbėjimo ir kalbos sutrikimų turinčių vaikų. Lopšelyje-darželyje „Saulutė“ pagalba teikiama 54 specialiujų ugdymosi poreikių vaikams, turintiems kalbėjimo ir kalbos sutrikimų. Lopšelių-darželių lanko 9 vaikai, kuriems nustatytas lengvas ar vidutinis neįgalumo lygis. Todėl vis aktualesnis tampa individualus vaiko ugdymas, atsižvelgiant į kiekvieno ugdytinio poreikius. Nuo 2019 m. sausio mėn. lopšelyje-darželyje įsteigta 0,5 specialiojo pedagogo etato, tačiau reikėtų auklėtojo padėjėjo etato, norint užtikrinti geresnę specialiujų ugdymosi poreikių turinčių vaikų ugdymosi kokybę.

Lopšelių-darželių lanko 10 vaikų, kurių šeimoms taikoma atvejo vadyba (teikiamos socialinės paslaugos VšĮ Socialinių paslaugų centre).

Alytaus miesto savivaldybės administracijos Socialinės paramos skyrius 5 priešmokyklinio amžiaus vaikams skyrė socialinę paramą 2018-2019 m. m. (nemokamą maitinimą ir paramą mokinio reikmenims įsigyti).

Lopšelyje-darželyje mokesčio už maitinimą lengvata taikoma: 100% - 20 vaikų, 50% - 28 vaikams. Proporcingai mažinamas mokestis už teikiamą neformalųjį švietimą, kai tėvų prašymu atsisakoma pusryčių arba vakarienės.

Technologiniai veiksniai.

Spartus informacinių technologijų vystymasis skatina naujų technologijų, modernių informacijos sistemų diegimą, kurios vis labiau daro įtaką ugdymo procesui. Kompiuteris tapo būtinu darbo įrankiu. Pastaraisiais metais Alytaus miesto savivaldybė skyrė lėšų lopšelių-darželių aprūpinimui kompiuterine technika. Buvo pagerintos direktoriaus, direktoriaus pavaduotojo ugdymui, logopedų ir auklėtojų darbo sąlygos. Visi kompiuteriai turi interneto prieigą. Ženkliai pagerėjo IKT panaudojimas ugdymo procese.

Įstaigoje sukurta Švietimo valdymo ir informavimo sistema (ŠVIS), dirbama su Mokinių ir Pedagogų registrais.

Pedagogų metodinei veiklai įrengtas mokytojų kambarys, kuriame yra televizorius, nešiojamasis ir stacionarusis kompiuteriai, turintys interneto prieigą. Logopedų kabinetuose įdiegta SMART sistema su plačios optikos projektoriumi. Įstaigoje yra projektorius, nešiojamas ekranas, garso kolonėlė, televizorius, kopijavimo ir laminavimo aparatai.

Visi įstaigos administracijos darbuotojai ir pedagogai geba dirbti kompiuteriu, yra išklause kompiuterinio raštingumo kursų. Tačiau turima kompiuterinė įranga reikalauja atnaujinimo, kuriam būtinas didesnis finansavimas. Ypač seni ir nefunkcionalūs kompiuteriai yra direktoriaus pavaduotojos ūkiui, maitinimo organizavimo ir higienos priežiūros specialisto ir raštinės administratoriaus kabinetuose.

Vidinė aplinkos analizė

Bendra įstaigos situacija.

Alytaus lopšelis-darželis „Saulutė“ įkurtas 1968 m.

Lopšelio-darželio veiklos tikslas – teikti kokybišką, vaikų poreikius atitinkantį ikimokyklinį ir priešmokyklinį ugdymą, pritaikyti jį specialiujų ugdymosi poreikių turintiems vaikams, ugdyti aktyvų, savimi ir savo gebėjimais pasitikintį, stiprią motyvaciją turintį vaiką, sudaryti prielaidas tolimesniam sėkmingam mokymui(-si) mokykloje.

Lopšelio-darželio darbo laikas nuo 7.00 val. iki 17.30 val. (trukmė – 10,5 val.). Veikia pailgintos dienos grupė nuo 6.30 val. iki 7.00 val. ir nuo 17.30 val. iki 18.00 val.

Nuo 2019 metų sausio 1 d. įstaigoje patvirtinti 35,76 etato. Dirba 37 darbuotojai.

Veikia savivaldos institucijos: Lopšelio-darželio taryba, Mokytojų taryba ir Metodinė taryba. Nuo 2018 metų veikia Darbo taryba.

Lopšelis-darželis „Saulutė“ savivaldybės biudžetinė ikimokyklinio ugdymo mokykla, kuriai vadovauja direktorius. Lopšelio-darželio veiklą koordinuoja direktoriaus pavaduotojas ugdymui ir direktoriaus pavaduotojas ūkiui.

Lopšelyje-darželyje dirba 17 pedagogų: 12 ikimokyklinio ugdymo auklėtojų, 2 priešmokyklinio ugdymo pedagogai, 2 logopedai, 1 meninio ugdymo pedagogas. 10 pedagogų yra įgiję aukštąjį, kiti - aukštesnįjį pedagoginį išsilavinimą. Suteiktos kvalifikacinės kategorijos: 2 ikimokyklinio ugdymo auklėtojo metodininko, 12 vyresniojo ikimokyklinio ugdymo auklėtojo, 1 vyresniojo logopedo, 1 logopedo, 1 vyresniojo muzikos mokytojo. 16 pedagogų turi 15 ir daugiau metų darbo stažą.

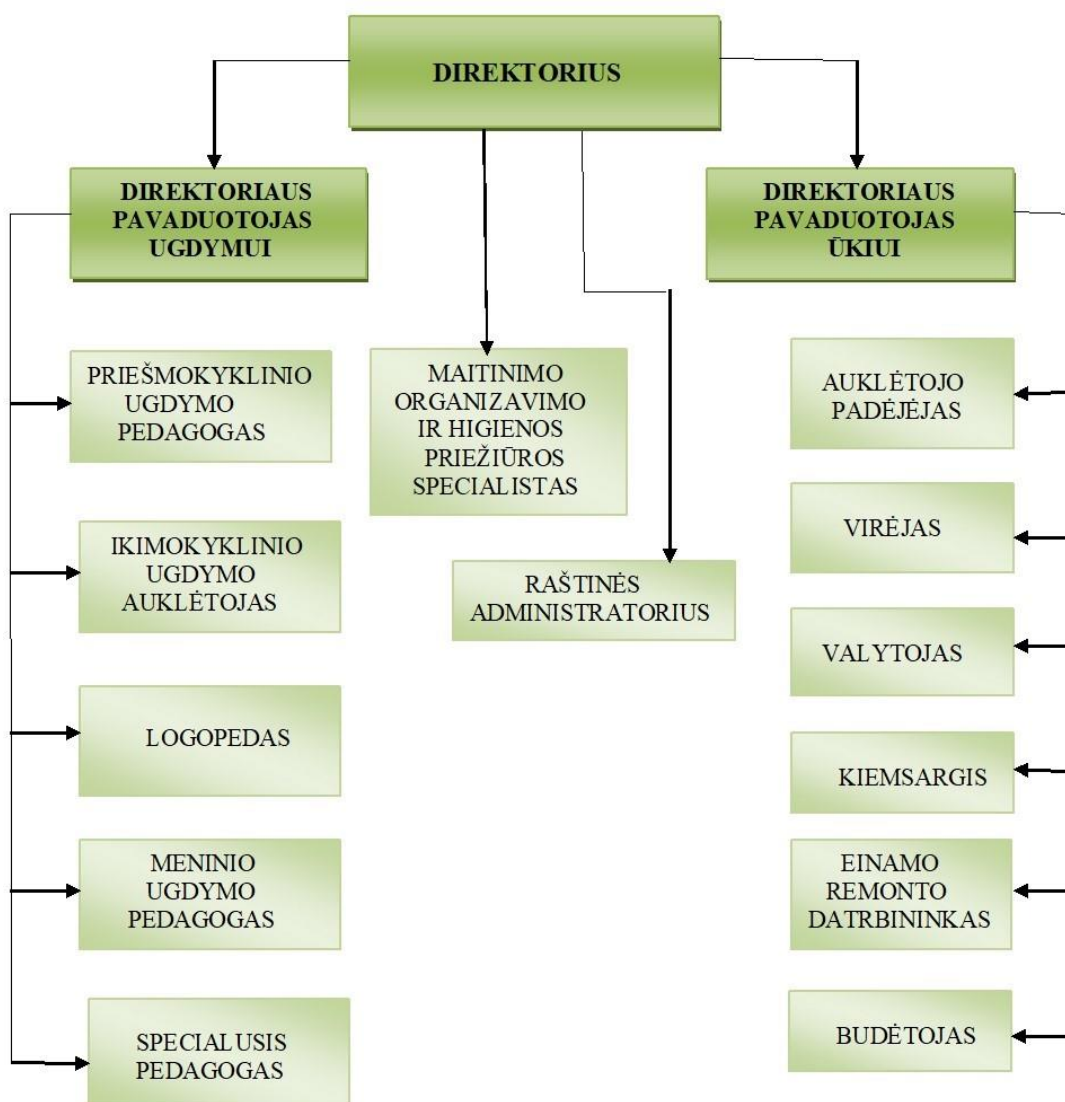
Ugdymas organizuojamas trijose pakopose: ankstyvajame, ikimokykliniame ir priešmokykliniame amžiuje. Lopšelyje-darželyje ugdomi 149 vaikai. Veikia 8 grupės: 2 ankstyvojo amžiaus, 5 ikimokyklinio ugdymo, iš jų viena specialiosios paskirties darželio grupė vaikams, turintiems žymių ir vidutinių kalbėjimo ir kalbos sutrikimų, 1 priešmokyklinio ugdymo grupė.

Atliepiant tėvų ir vaikų poreikius, sudarytos sąlygos papildomai veiklai. Įstaigoje vaikai turi galimybę lankyti keramikos ir šokių būrelius.

Lopšelio-darželio nepedagoginį personalą sudaro 18 darbuotojų: direktoriaus pavaduotojas ūkiui, raštinės administratorius, maitinimo organizavimo ir higienos priežiūros specialistas, 8 auklėtojo padėjėjai, 2 virėjos, valytojas, kiemsargis, 3 einamojo remonto darbininkai.

Valdymo schema

PATVIRTINTA
Alytaus lopšelio-darželio „Saulutė“
direktoriaus 2019 m. vasario 21 d.
įsakymu Nr. V-15



Planavimo sistema.

Planavimo struktūrą sudaro lopšelio-darželio rengiamas trijų metų strateginis planas, metų veiklos planas, mokslo metų veiklos planas, ikimokyklinių ir priešmokyklinės grupių ugdomosios veiklos planai. Rengiami logopedų ir meninio ugdymo pedagogo ugdymo planai. Kiekvieną mėnesį sudaromas konkretus mėnesio darbo planas.

Ugdymo procesas organizuojamas įgyvendinant Alytaus lopšelio-darželio „Saulutė“ ikimokyklinio ugdymo programą „Po saulutės delnu“ ir Priešmokyklinio ugdymo bendrąją programą, kuri derinama kartu su priešmokyklinio ugdymo priemonių komplektu „OPA PA“. Vienoje darželio grupėje organizuojamas ugdymas taikant Valdorfo pedagogikos metodą.

Siekiant suformuoti vaikų saugios ir sveikos gyvensenos įgūdžius, ugdymo turinys papildomas šiomis programomis: Ikimokyklinio amžiaus vaikų saugios gyvensenos įgūdžių ugdymo programa, Alkoholio, tabako ir kitų psichiką veikiančių medžiagų vartojimo prevencijos programa, tarptautine prevencine programa „Žipio draugai“. Nuo 2018 m. rugsėjo mėn. pradėta įgyvendinti socialinio-emocinio ugdymo programa „Kimochis“.

Švietimo stebėsenos sistema.

Parengta Alytaus lopšelio-darželio „Saulutė“ pedagoginės veiklos stebėsenos tvarka reglamentuoja lopšelio-darželio pedagoginės veiklos stebėseną, nustato jos tikslą, uždavinius, principus, funkcijas ir rezultatų įforminimą. Stebėseną vykdoma pagal sudarytą lopšelio-darželio mokslo metų veiklos planą. Ugdomosios veiklos stebėseną vykdo lopšelio-darželio direktorius ir direktoriaus pavaduotojas ugdymui.

Pastato priežiūrą vykdo direktoriaus pavaduotojas ūkiui.

Lopšelio-darželio higieninę ir maisto kokybės priežiūrą vykdo lopšelio-darželio maitinimo organizavimo ir higienos priežiūros specialistas.

Lopšelio-darželio vidinį įsivertinimą, pagal Ikimokyklinės įstaigos vidaus audito metodiką, atlieka lopšelio-darželio direktoriaus įsakymu sudarytos darbo grupės.

Ugdymosi aplinka.

Lopšelio-darželio „Saulutė“ grupėse vaikams sukurta sveika ir saugi, ugdanti ir funkcionali, estetiška aplinka. Grupių aplinkoje įrengtos erdvės vaikų grupelių ar individualiai veiklai. Jos išdėstytos taip, kad neužgožtų erdvės laisvam vaikų judėjimui ir kad vaikai, žaisdami vienoje erdvėje, netrukdytų esantiems kitose. Kasmet grupės papildomos naujais žaislais, didaktinėmis priemonėmis, knygelėmis.

Lopšelyje-darželyje įkurtas „Lego“ žaidimų kambarys, kuriame vaikai kuria ir žaidžia visus metus. „Lego“ žaidimų kambaryje įkurta vaikų bibliotekėlė, kurioje galima ne tik skaityti vaikiškas knygas, bet ir naudotis interaktyviomis ugdymo priemonėmis.

Įstaigoje veikia senovės buties kambarys, kuriame eksponuojami senoviniai namų apyvokos rakandai, baldai, įrankiai ir kt. Muziejuje esantys eksponatai naudojami vaikų ugdomojoje ir pažintinėje veikloje, kalendorinių švenčių ir renginių metu.

Specialiosios grupės patalpoje įkurta lėlių teatro studija. Joje vaidinama tik auklėtojų pasiūtomis lėlėmis. Vaidybinių elementų naudojimas ugdomojoje veikloje ypač svarbus specialiųjų poreikių vaikams ugdyti.

Lopšelio-darželio „Saulutė“ lauko aplinka dėkinga vaikų žaidimams, stebėjimams, tyrinėjimams, poilsiui. Yra erdvės bendriems vaikų susibūrimams, estafetėms, futbolui, judriems žaidimams žaisti. Lopšelio-darželio kieme įrengta edukacinė erdvė – Lesyklėlių galerija, kurioje žiemą vaikai mokosi praktinių paukštelių globos įgūdžių, o pavasarį ši erdvė tampa Vėjo malūnelių galerija ir joje vykdomi gamtos reiškinių stebėjimai. Teritorijoje daug želdinių, gražių gėlynų. Atnaujinant lauko erdves kasmet įsigyjame naujų lauko žaidimų įrenginių. 2018 metais lauke įrengta saugaus eisimo aikštelė.

2012–2017 m. paramos lėšomis buvo atlikti grupių žaidimo ir priėmimo kambarių remontai. 2018 m. atliktas visų grupių tualetų ir prausyklų bei virtuvėlių patalpų remontas, pakeistos 2 grupių žaidimų kambarių ir 2 miegamųjų patalpų grindys, įkurtas naujas logopedo kabinetas: padarytas remontas, nupirkti naujo baldai.

Ryšų sistema, informacinės ir komunikacinės sistemos.

Lopšelyje-darželyje yra 7 stacionarūs ir 9 nešiojami kompiuteriai. Visi kompiuteriai turi įrengtą interneto prieigą. Įstaiga turi vieną mobiliojo ryšio telefoną ir tris laidinio telefono abonentus. Naudojama elektroninio pašto ld@saulute.alytus.lm.lt paslaugomis. Žinios apie lopšelio-darželio veiklą skelbiamos interneto tinklalapyje www.saulute-alytus.lt. ir socialiniuose tinkluose.

SSGG analizė

Stiprybės	Silpnybės
1. Tenkinamas gyventojų poreikis ikimokykliniam ir priešmokykliniam vaikų ugdymui.	1. Daugėja vaikų, turinčių specialiųjų ugdymosi poreikių, kuriems reikalinga kvalifikuota specialistų pagalba (specialiojo pedagogo, auklėtojo padėjėjo).
2. Veikia specialiojo ugdymo grupė vaikams, turintiems žymių ir vidutinių kalbos sutrikimų.	2. Nepakankamas įstaigos dalyvavimas tarptautiniuose projektuose.
3. Dirba kvalifikuoti ir kūrybingi pedagogai.	3. Trūksta šiuolaikinių modernių ugdymo priemonių.
4. Organizuojamas ugdymas pagal Valdorfo pedagogikos metodą.	4. Nepakankamai funkcionalios, dinamiškos lauko žaidimo aikštelės, trūksta vaikų judėjimą skatinančių lauko žaidimų įrenginių.
5. Įstaiga dalyvauja respublikiniuose projektuose: „Sveikatiada“, „Lietuvos mažųjų žaidynės“, „Žaidimai moko“.	5. Trūksta lėšų įstaigos vidaus patalpų atnaujinimui (elektros instaliacijos, kabinetų ir laiptinių remontui).
6. Lopšelyje-darželyje vaikų maitinimo paslaugą teikia pati įstaiga.	6. Reikalinga pastato išorės ir vidaus renovacija.
7. Visi pedagogai aprūpinti kompiuterine įranga, veikia bevielis interneto ryšys, naudojamos dvi interaktyvios SMART lentos.	
8. Atliktas visų grupių tualetų-prausyklų ir virtuvėlių remontai, teritorija aptverta nauja tvora.	
Galimybės	Grėsmės
1. Pedagogų ir kitų darbuotojų kvalifikacijos kėlimas ir jų kompetencijų gerinimas.	1. Mažėjantis vaikų skaičius mieste.
2. Įstaigos įvaizdžio stiprinimas, dalyvaujant įvairiuose šalies ir tarptautiniuose projektuose.	2. Blogėjantis ikimokyklinio ir priešmokyklinio amžiaus vaikų sveikatos indeksas.
3. Tikslingas paramos lėšų panaudojimas aplinkai gerinti.	3. Didėja vyresnio amžiaus pedagogų skaičius.
4. Lopšelio-darželio renovavimas, ugdymo aplinkos modernizavimas panaudojant ES lėšas.	4. Reikalingas pastato išorinių sienų apšiltinimas ir atnaujinimas.
5. Kūno kultūros pedagogo etato įsteigimas.	5. Nepakankamas įstaigos finansavimas.
	6. Aikštynai, takelių danga, neišplėtotą lauko infrastruktūrą netenkina vaikų judėjimo poreikių, didina traumų ir nelaimingų atsitikimų riziką.

STRATEGINIS TIKSLAS

Gerinti ikimokyklinio ir priešmokyklinio ugdymo kokybę, modernizuoti ugdymosi aplinką, tobulinti profesines pedagogų kompetencijas.

EFEKTO VERTINIMO KRITERIJAI

Vertinimo kriterijaus kodas	Efekto vertinimo kriterijaus pavadinimas ir mato vienetas	2019-ųjų metų	2020-ųjų metų	2021-ųjų metų
E-01-01	Išlaikomas stabilus vaikų skaičius lopšelyje-darželyje „Saulutė“.	149	150	150
E 01-02	Vadovų ir pedagogų kvalifikacijos kėlimas.	2 vadovai 17 pedagogų	2 vadovai 17 pedagogų	2 vadovai 17 pedagogų
E 01-03	Lopšelio-darželio ugdymo aplinkos turpinimas, techninės bazės stiprinimas.	8 grupės, darbo kabinetai, salė, lauko aplinka ir kitos erdvės.	8 grupės, darbo kabinetai, salė, lauko aplinka ir kitos erdvės.	8 grupės, darbo kabinetai, salė, lauko aplinka ir kitos erdvės.

STRATEGINIO PLANO PROGRAMA

Igyvendinimo metai	2019–2021 metai	
Asignavimų valdytojas (-ai), kodas	Alytaus lopšelio-darželio „Saulutė“ direktorė Irena Andžiulytė, kodas 191052940	
Koordinatorius	Alytaus lopšelio-darželio „Saulutė“ direktoriaus pavaduotoja ugdymui Valentina Barysaitė	
Vykdytojas (-ai)	Alytaus lopšelio-darželio „Saulutė“ bendruomenė	
Programos pavadinimas	Ikimokyklinio ir priešmokyklinio ugdymo programa	Kodas (01-01)
Programos parengimo argumentai	<p>Programa tęstinė. Programos parengimas siejamas su Alytaus miesto savivaldybės 2018 metų švietimo veikla ir 2019 metų švietimo prioritetinėmis kryptimis.</p> <p>Programa padės tenkinti vaiko prigimtinius, kultūros, taip pat ir etninės, socialinius, pažintinius poreikius, garantuoti ugdymo proceso kokybę. Priešmokyklinio amžiaus vaikui padės pasirengti sėkmingam mokymuisi pagal pradinio ugdymo programą.</p> <p>Programa siekiama sutelkti organizacinius, finansinius bei žmogiškuosius resursus bendriems tikslams įgyvendinti. Sudarysime sveikesnes, saugesnes ir modernesnes sąlygas vaikų ugdymui(si). Stiprinsime materialinę įstaigos bazę.</p>	
Ilgalaikis prioritetas (pagal Alytaus miesto strateginį plėtros planą)	Viešųjų paslaugų kokybės ir prieinamumo užtikrinimas, ugdant sumanią, veiklią ir solidarią miesto bendruomenę.	
Šia programa įgyvendinamas įstaigos strateginis tikslas	Gerinti ikimokyklinio ir priešmokyklinio ugdymo kokybę, modernizuoti ugdymosi aplinką, tobulinti profesines pedagogų kompetencijas.	Kodas (01-01)

<p>Programos tikslo aprašymas (tikslas, uždaviniai)</p>	<p>Programos tikslas: ikimokyklinio ir priešmokyklinio ugdymo programų įgyvendinimas. Teikiamų paslaugų kokybės gerinimas. Tikslui įgyvendinti skirti du uždaviniai:</p> <p>1. Vykdyti ikimokyklinį ir priešmokyklinį ugdymą. Įgyvendinant šį uždavinį sieksime naujai parengtos Alytaus lopšelio-darželio „Saulutė“ ikimokyklinio ugdymo programos „Po saulutės delnu“ ir Priešmokyklinio ugdymo bendrosios programos įgyvendinimo. Nuo 2019 m. rugsėjo 1 d. visose grupėse ir logopedų kabinetuose bus įdiegtas ir naudojamas elektroninis dienynas „Mūsų darželis“. Įgyvendinsime prevencines programas „Zipio draugai“ ir „Kimochis“. Bus teikiama kvalifikuota pagalba specialiųjų ugdymosi poreikių vaikams, turintiems kalbėjimo ir kalbos sutrikimų. Pedagogai tobulins savo profesines kompetencijas, kurios padės per įvairias veiklos formas diegti pažangius ugdymo metodus, ugdyti laisvą kūrybišką, aktyvų ir sveiką vaiką. Sėkmingai vaikams bus organizuojami edukaciniai renginiai darželyje ir už jo ribų. Vykdomos programos „Vaisių ir daržovių bei pieno ir pieno produktų vartojimo skatinimas vaikų įstaigose“ dėka pagerinsime vaikų maitinimą darželyje.</p> <p>2. Gerinti ir modernizuoti lopšelio-darželio ugdymo(si) aplinką. 2019 metais planuojama grupes papildyti ugdymo priemonėmis, žaislais, knygelėmis, kanceliarinėmis prekėmis. Darželio kieme bus įrengtos dvi naujos aktyvaus judėjimo ir vaizduotės lavinimo aikštelės bei įsigytos dvi lauko žaidimų priemonės. Planuojamas stacionarus kompiuterio ir interaktyvios lentos įsigijimas. Planuojama pakeista grindų dangą 2 grupių miegamuosiuose ir sporto salėje bei atnaujinti Valdorfo grupės patalpų grindis. Atnaujinsime dvi laiptines, įrengdami vietas vaikų darbų eksponavimui ir edukacijai. Užtikrinant higienos normų reikalavimų vykdymą, reikia įsigyti patalynės, rankšluosčių, pakeisti pagalves, antklodes, atnaujinti kilimus ir įsigyti kiliminius takus. Planuojame vienai grupei įsigyti lentynas žaislams, staliukus ir kėdutes, vaikų drabužines bei pakeisti spintas metodiniame kabinete. Darželio teritorijoje yra daug nesaugių takų, todėl bus pasirūpinta jų saugumu ir estetiškumu.</p>
<p>Numatomas programos įgyvendinimo rezultatas</p>	<p>Alytaus lopšelis-darželis „Saulutė“ sėkmingai funkcionuos, bus teikiamas kokybiškas ikimokyklinis ir priešmokyklinis ugdymas, sėkmingai vykdomas korekcinis darbas su vaikais, turinčiais kalbėjimo ir kalbos sutrikimų bei organizuojamas vaikų ugdymas pagal Valdorfo pedagogikos metodą. Pagerės materialinė ir techninė įstaigos bazė. Atnaujinta ugdymosi aplinka skatins vaikų kūrybą, saviraišką ir ugdymosi pažangą, bus sudarytos sąlygos geriau pažinti ir perimti lietuvių tautos kultūrą, dorines normas bei tradicijas. Gerės įstaigos darbuotojų kvalifikacija bei profesinė kompetencija. Didės bendruomenės narių aktyvumas, bendruomeniškumas, atsakingumas planuojant įstaigos veiklą, gerinant įvaizdį, kuriant bendrus projektus, šventes, parodas, puoselėjant ir tvarkant lopšelio-darželio aplinką.</p>
<p>Susiję Lietuvos Respublikos ir</p>	<p>Lietuvos pažangos strategija „Lietuva 2030“, Valstybinė švietimo 2013–2022 metų strategija, Septynioliktosios Lietuvos Respublikos Vyriausybės 2016-2020 metų programa, Lietuvos Respublikos</p>

savivaldybės teisės aktai	švietimo įstatymas, Geros mokyklos koncepcija, Lietuvos higienos norma HN 75:2016 „Ikimokyklinio ir priešmokyklinio ugdymo programų vykdymo bendrieji sveikatos saugos reikalavimai“, Priešmokyklinio ugdymo bendroji programa, Alytaus lopšelio-darželio „Saulutė“ ikimokyklinio ugdymo programa „Po saulutės delnu“, Alytaus miesto plėtros iki 2020 metų strateginis planas, Alytaus miesto savivaldybės 2018 metų švietimo veikla ir 2019 metų švietimo veiklos prioritetinės kryptys.
----------------------------------	--

Direktorė



Irena Andžiulytė

Direktorius pavaduotoja ugdymui
2019-02-20



Valentina Barysaitė

**ALYTAUS LOPŠELIO-DARŽELIO „SAULUTĖ“ IKIMOKYKLINIO IR PRIEŠMOKYKLINIO UGDYMO PROGRAMOS
2019-2021 METŲ STRATEGINIO PLANO**

TIKSLŲ, UŽDAVINIŲ, PRIEMONIŲ, PRIEMONIŲ IŠLAIDŲ IR PRODUKTO KRITERIJŲ SUVESTINĖ

(tūks. Eur)

Programos tikslo kodas	Uždavinio kodas	Priemonės kodas	Pavadinimas	Finansavimo šaltinis	2019-ieji metai	2020-ųjų metų lėšų projektas	2021-ųjų metų lėšų projektas	Vertinimo kriterijaus			
								Pavadinimas, matavimo vienetai	planas		
									2019-ieji metai	2020-ieji metai	2021-ieji metai
01 IKIMOKYKLINIO IR PRIEŠMOKYKLINIO UGDYMO PROGRAMA											
01	Programos tikslas. Ikimokyklinio ir priešmokyklinio ugdymo programų įgyvendinimas. Teikiamų paslaugų kokybės gerinimas.						Rezultato rodiklis				
01	01	Uždavinys. Vykdyti ikimokyklinį ir priešmokyklinį ugdymą.				Produkto rodiklis					
01	01	01	Ikimokyklinio ugdymo programos „Po saulutės delnu“ įgyvendinimas.	SB	51,8	50,0	50,0	Grupių skaičius Vaikų skaičius	7 132	6 110	6 110
				D	123,0	110,0	110,0				
				VB							
				ES							
				KT							
				Iš viso:	174,8	160,0	160,0				
01	01	02	Priešmokyklinio ugdymo programos įgyvendinimas.	SB	9,4	16,0	16,0	Grupių skaičius Vaikų skaičius	1 17	2 40	2 40
				D	15,1	25,0	25,0				
				VB							
				ES							
				KT							
				Iš viso:	24,5	41,0	41,0				
01	01	03	Pagalbos teikimas specialiųjų poreikių vaikams.	SB				Vaikų skaičius	54	54	54
				D	24,5	24,5	24,5				
				VB							
				ES							

				KT								
				Iš viso:	24,5	24,5	24,5					
01	01	04	Edukacinių programų organizavimas.	SB				Edukacinių programų skaičius	4	4	4	
				D	0,5	0,5	0,5					
				VB								
				ES								
				KT								
				Iš viso:	0,5	0,5	0,5					
01	01	05	Tarptautinės prevencinės programos „Zipio draugai“ integravimas.	SB				Vaikų skaičius Grupių skaičius	21 1	40 2	40 2	
				D								
				VB								
				ES								
				KT								
				Iš viso:								
01	01	06	Vadovų, pedagogų ir kitų darbuotojų kvalifikacijos kėlimas. Atestacijos vykdymas.	SB	0,2	0,3	0,3	Vadovų ir pedagogų skaičius Kitų darbuotojų skaičius Pedagogų atestacija	19 8	19 10 2	19 10 1	
				D	1,2	1,3	1,3					
				VB								
				ES								
				KT								
				Iš viso:	1,4	1,6	1,6					
01	01	Iš viso uždaviniui:			225,7	227,6	227,6					
01	02	Uždavinys. Gerinti ir modernizuoti lopšelio-darželio ugdymosi aplinką, užtikrinti saugumą.										
01	02	01	Ugdymo priemonių, spaudinių, žaislų, sporto inventoriaus ir raštinių prekių įsigijimas.	SB				Grupių skaičius Logopedo kabinetai Sporto salė	8 2 1	8 2 1	8 2 1	
				D	2,8	2,8	3,0					
				VB								
				ES								
				KT								
				Iš viso:	2,8	2,8	3,0					
01	02	02	Funkcionalios lauko aplinkos kūrimas.	SB				Lauko žaidimų priemonių skaičius	2	3	2	
				D								
				VB								
				ES								

				KT	1,2	1,2	1,2	Aktyvaus judėjimo ir vaizduotės lavinimo aikštelės	2	1	1
				Iš viso:	1,2	1,2	1,2				
01	02	03	Interneto svetainės aptarnavimas, kompiuterinės įrangos priežiūra. Kompiuterinės įrangos įsigijimas.	SB	0,6	0,6	0,6	Grupių skaičius	8	8	8
				D	1,0	1,3	1,3	Kabinetų skaičius	7	7	7
				VB				Kompiuterių skaičius	1	1	1
				ES				Interaktyvi lenta	1	1	1
				KT							
				Iš viso:	1,6	1,9	1,9				
01	02	04	Dalinis patalpų remontas.	SB				Grupių grindų dangos atnaujinimas	2	2	2
				D				Sporto salės grindų dangos atnaujinimas	1		
				VB							
				ES							
				KT							
				Iš viso:							
01	02	05	Indų ir stalo įrankių įsigijimas.	SB				Grupių skaičius	2	2	2
				D							
				VB							
				ES	0,3	0,3	0,3				
				KT							
				Iš viso:	0,3	0,3	0,3				
01	02	06	Minkšto inventoriaus įsigijimas.	SB	0,8	1,0	1,0	Grupių skaičius	2	2	1
				D							
				VB							
				ES							
				KT							
				Iš viso:	0,8	1,0	1,0				
01	02	07	Baldų keitimas.	SB				Lentynos žaislams	1	1	1
				D	1,0	1,5	1,5	Kėdutės ir staliukai	1	1	1
				VB				Vaikų drabužinės	1	1	1
				ES				Spintos metodiniam kabinetui	1		
				KT							
				Iš viso:	1,0	1,5	1,5				

01	02	Iš viso uždaviniui:									
01	03	Uždavinys. Užtikrinti lopšelio-darželio funkcionavimą.				Apmokėtos sąskaitos.					
01	03	01	Komunalinių paslaugų, ryšių, aprangos ir patalynės, kitų paslaugų sąskaitų apmokėjimas, medikamentų įsigijimas.	SB	33,5	35,0	35,0				
				D							
				VB							
				ES							
				KT							
				Iš viso:	33,5	35,0	35,0				
01	03	02	Darbo užmokestis ir socialinis draudimas.	SB	228,1	230,0	230,0	Darbuotojams laiku išmokamas darbo užmokestis	37	37	37
				D							
				VB							
				ES							
				KT							
				Iš viso:	228,1	230,0	230,0				
01	03	03	Vaikų maitinimas.	SB	47,7	47,7	47,7	Organizuojamas kokybiškas vaikų maitinimas	149	150	150
				D							
				VB							
				ES	1,8	1,8	1,8				
				KT							
				Iš viso:	49,5	49,5	49,5				
01	03	Iš viso uždaviniui:									
01	Iš viso tikslui:										
01	Iš viso programai:										

Bendras lėšų poreikis ir numatomi finansavimo šaltiniai:

SB – asignavimai savarankiškosioms funkcijoms atlikti, biudžetinių įstaigų pajamų lėšos, aplinkos apsaugos rėmimo specialiosios programos lėšos, paskolų lėšos ir kt. (tvirtinamos biudžete ir strateginiame veiklos plane).

D – asignavimai valstybinėms (valstybės perduotoms savivaldybėms) funkcijoms atlikti, kitos spec. tikslinės dotacijos (perduotoms iš apskričių įstaigoms išlaikyti, mokinio krepšelio lėšos ir kt.), kitos dotacijos.

VB – kitos valstybės biudžeto lėšos, kurias įstaigos gauna tiesiogiai, o ne per savivaldybės biudžetą – ministerijų, departamentų lėšos (netvirtinamos biudžete, tvirtinamos strateginiame veiklos plane).

ES – Europos Sąjungos ir kitų užsienio fondų lėšos, kurias tiesiogiai gauna įstaigos (netvirtinamos biudžete, tvirtinamos strateginiame veiklos plane).

KT – įstaigų veiklos pajamos, 2 proc. paramos, rėmėjų lėšos (netvirtinamos biudžete, tvirtinamos strateginiame veiklos plane)

Direktorė
2019-02-20



Irena Andziulytė