

PRITARTA
Alytaus lopšelio-darželio
tarybos 2018 m. sausio 30 d.
posėdyje, protokolo Nr. T-1

PRITARTA
Alytaus miesto savivaldybės
administracijos Švietimo skyriaus
vedėjos 2018 m. balandžio 12 d.
įsakymu Nr. VVŠ-63

PATVIRTINTA
Alytaus lopšelio-darželio „Saulutė“
direktoriaus 2018 m. gegužės 9 d.
įsakymu Nr. V-23

ALYTAUS LOPŠELIO-DARŽELIO „SAULUTĖ“, KODAS 191052940, 2018–2020-ŪJŲ METŲ STRATEGINIS PLANAS

I. MISIJA IR STRATEGINIAI POKYČIAI

MISIJA

Lopšelis-darželis „Saulutė“ - įstaiga, teikianti kokybiškas paslaugas ikimokyklinio ir priešmokyklinio ugdymo srityje, stiprinanti specialųjį ugdymą vaikams, turintiems kalbėjimo ir kalbos sutrikimus, plėtojanti Valdorfo pedagogikos metodiką, besirūpinanti kiekvieno vaiko sveikata, saugumu, jo poreikių ir interesų saviraiška.

VIZIJA

Lopšelis-darželis „Saulutė“ - šiuolaikiška įstaiga su jaukia, estetiška ir etnine aplinka, kurioje vaikai jausis saugūs, kūrybiški ir dorovingi, turintys palankias sąlygas perimti tautos kultūros tradicijas ir sveikos gyvensenos nuostatas.

VERTYBĖS

- Bendri tikslai —→ „mes žinome, kur einame“.
- Atsakomybė už sėkmę —→ „mums turi pasisekti“.
- Kolegiškumas —→ „tai mūsų visų reikalas“.
- Nuolatinis tobulėjimas —→ „galime geriau“.
- Tarpusavio pagalba —→ „kiekvienas gali ką nors pasiūlyti“.
- Visą gyvenimą trunkantis mokymasis —→ „mokytis turi kiekvienas“.
- Mikroklimatas —→ „gerai jaučiamės“.

VEIKLOS PRIORITETAI

1. Švietimo kokybės gerinimas, užtikrinant emocinį saugumą ir skiriant ypatingą dėmesį pedagogų tobulėjimui, ugdytinių sveikatingumo ir prevencinių programų įgyvendinimui.
2. Ugdymo(si) aplinkos modernizavimas.
3. Bendruomeniškumo, tautiškumo ir etninės kultūros, pilietiškumo ugdymas.

VEIKLOS EFEKTYVUMO DIDINIMO KRYPTYS

1. Kūrybiškas ikimokyklinio ir priešmokyklinio ugdymo organizavimas ir programų įgyvendinimas.
2. Alytaus lopšelio-darželio „Saulutė“ ikimokyklinio ugdymo programos atnaujinimas.
3. Pedagogų ir vadovų informacinių technologijų valdymo kompetencijų tobulinimas, jų panaudojimo galimybių didinimas ugdymo procese.
4. Ugdymosi aplinkos turtingimas priemonėmis, atitinkančiomis vaikų amžių, poreikius bei interesus.
5. Sveikos gyvensenos įgūdžių ugdymas.
6. Įstaigos įvaizdžio stiprinimas, dalyvaujant įvairiuose šalies ir tarptautiniuose projektuose.
7. Efektyvesnis lopšelio-darželio bendruomenės narių bendradarbiavimas.

II. STRATEGINIŲ TIKSLŲ IR PROGRAMŲ ĮGYVENDINIMAS VEIKLOS KONTEKSTAS

Išorinė aplinkos analizė

Politiniai veiksniai.

Lopšelis-darželis savo veiklą grindžia Lietuvos Respublikos Konstitucija, Lietuvos Respublikos švietimo ir kitais įstatymais, Lietuvos pažangos strategija „Lietuva 2030“, Valstybine švietimo strategija 2013–2022 m., Vaiko teisių konvencija, Alytaus miesto savivaldybės tarybos nutarimais, Alytaus miesto savivaldybės administracijos Švietimo skyriaus nurodymais ir rekomendacijomis bei Alytaus lopšelio-darželio „Saulutė“ nuostatais.

Šalies švietimo politika remiasi Valstybine švietimo 2013–2022 m. strategija, kurioje numatytos esminės švietimo veiklos kryptys ateinančią dešimtmetį. Pagrindinis strategijos tikslas – paversti Lietuvos švietimą tvirtu pagrindu valstybės gerovės kilimui, veržliam ir savarankiškam žmogui, atsakingai ir solidarai kuriančiam savo, valstybės ir pasaulio ateitį.

Patvirtintoje Valstybės pažangos strategijoje Lietuvos pažangos strategija „Lietuva 2030“ iškelta sumanios Lietuvos vizija, tad švietimui tenka pareiga sutelkti švietimo bendruomenę ir visus žmones nuolat ir kryptingai lavintis siekiant asmeninės ir šalies sėkmės.

Septynioliktosios Lietuvos Respublikos Vyriausybės 2016–2020 metų programoje numatyta kurti lanksčią ir atvirą, kokybišką ir kiekvienam prieinamą švietimo sistemą, kuri atitiktų atviros pilietinės visuomenės asmens ir šalies ūkio poreikius ir sudarytų galimybę mokytis ir tobulėti visą gyvenimą.

Ekonominiai veiksniai.

Švietimo finansavimas priklauso nuo ekonominės šalies ir miesto būklės. Lopšelio-darželio metų biudžetas sudaromas vadovaujantis Alytaus miesto savivaldybės nustatytais piniginiėmis ir natūrinėmis išlaidų normomis. Šiuo metu esančios išlaidų normos neatitinka realių institucijos poreikių. Trūksta lėšų įstaigos vidaus patalpų atnaujinimui (elektros instaliacijos atnaujinimui, einamiems patalpų remontams atlikti) bei išorės aplinkos modernizavimui (pastato sienų apšiltinimui, stogo pakeitimui, įstaigos lauko teritorijos nauja tvora aptvėrimui, sportinių įrenginių ir informacinių technologijų įsigijimui).

Socialiniai veiksniai.

Gyventojų skaičiaus bei gimstamumo mažėjimas, emigracija, bedarbystė, didėjantis nepilnų, socialinės rizikos šeimų skaičius, blogėjanti vaikų sveikata, tai pagrindiniai socialiniai veiksniai įtakojantys įstaigos veiklą. Alytaus mieste fiksuojamas žymus vaikų sergamumo rodiklių augimas. Kasmet daugėja vaikų, turinčių kalbėjimo ir kalbos sutrikimų. Lopšeli-darželį lanko 12 vaikų, kuriems nustatytas lengvas ar vidutinis neįgalumo lygis. Įstaigą lanko 8 vaikai esantys socialinės rizikos šeimų įskaitoje. Alytaus miesto savivaldybės administracijos Socialinės paramos

skyrius 5 priešmokyklinio amžiaus vaikams skyrė socialinę paramą (nemokamą maitinimą ir mokinio reikmenis). Lopšelyje-darželyje mokesčio už maitinimą lengvata taikoma: 27 vaikams – 100%, 24 vaikams – 50%. Proporcingai mažinamas mokestis už teikiamą neformalųjį švietimą, kai tėvų prašymu atsisakoma pusryčių arba vakarienės.

Technologiniai veiksniai.

Spartus informacinių technologijų vystymasis skatina naujų technologijų, modernių informacijos sistemų diegimą, kurios vis labiau daro įtaką ugdymo procesui. Kompiuteris tapo būtinu darbo įrankiu. Pastaraisiais metais Alytaus miesto savivaldybė skiria lėšų lopšelių-darželių aprūpinimui kompiuterine technika, tačiau dar vis jaučiamas jos trūkumas, todėl šios technologijos tik iš dalies taikomos ugdymo procese ir darbo vietose.

Įstaigoje sukurta Švietimo valdymo ir informavimo sistema (ŠVIS), dirbama su Mokinių ir Pedagogų registrais. Kompiuterizuotų vietų dėka pagerintos direktoriaus, direktoriaus pavaduotojo ugdymui, direktoriaus pavaduotojo ūkiui, maitinimo organizavimo ir higienos priežiūros specialisto, vieno logopedo darbo sąlygos. Pedagogų metodinei veiklai įrengtas mokytojų kambarys, kuriame yra televizorius, nešiojamasis ir stacionarusis kompiuteriai, turintys interneto prieigą. Viename iš logopedų kabinetų įdiegta SMART sistema su plačios optikos projektoriumi. Įstaigoje yra projektorius, nešiojamas ekranas, garso kolonėlė, televizorius, kopijavimo aparatas, 6 nešiojami kompiuteriai. Numatoma modernizuoti pedagogų darbo vietas, įvedant interneto ryšį, diegiant programas. Gerėja pedagogų gebėjimai naudotis informacinėmis technologijomis, tačiau jų diegimui ir priežiūrai būtinas didesnis finansavimas.

Vidinė aplinkos analizė

Bendra įstaigos situacija.

Alytaus lopšelis-darželis „Saulutė“ įkurtas 1968 m.

Lopšelio-darželio veiklos tikslas – teikti kokybišką, vaikų poreikius atitinkantį ikimokyklinį ir priešmokyklinį ugdymą, pritaikyti jį specialiųjų ugdymosi poreikių turintiems vaikams, ugdyti aktyvų, savimi ir savo gebėjimais pasitikintį, stiprią motyvaciją turintį vaiką, sudaryti prielaidas tolimesniam sėkmingam mokymui(-si) mokykloje.

Lopšelis-darželis „Saulutė“ savivaldybės biudžetinė ikimokyklinio ugdymo mokykla. Lopšeliui-darželiui vadovauja direktorius. Veiklą koordinuoja direktoriaus pavaduotojas ugdymui ir direktoriaus pavaduotojas ūkiui. Paslaugas teikia du logopedai, meninio ugdymo pedagogas.

Veikia savivaldos institucijos: Lopšelio-darželio taryba ir Mokytojų taryba. Nuo 2018 metų sausio mėn. veikia Alytaus lopšelio-darželio „Saulutė“ darbo taryba, kolegialus Alytaus lopšelio-darželio „Saulutė“ darbuotojų atstovaujамasis organas, ginantis lopšelio-darželio darbuotojų profesines, darbo, ekonomines ir socialines teises bei atstovaujantis jų interesams.

Lopšelio-darželio „Saulutė“ uždavinius įgyvendinti padeda Metodinė taryba, Vaiko gerovės komisija.

Ugdymas organizuojamas trijose pakopose: ankstyvajame, ikimokykliniame ir priešmokykliniame amžiuje. Lopšelių-darželių lanko 146 vaikai, 54 iš jų specialiųjų ugdymosi poreikių vaikai, turintys kalbėjimo ir kalbos sutrikimų. Veikia 8 grupės: 1 ankstyvojo amžiaus, 5 ikimokyklinio, iš jų viena specialiosios paskirties darželio grupė vaikams, turintiems žymių ir vidutinių kalbėjimo ir kalbos sutrikimų, 2 priešmokyklinio ugdymo grupės. Įstaigos darbo laiko trukmė – 10,5 val.

Įstaigoje patvirtinti 33,26 etatai. Dirba 36 darbuotojai: 4 administracijos darbuotojai (direktorius, direktoriaus pavaduotojas ugdymui, direktoriaus pavaduotoja ūkiui ir maitinimo organizavimo ir higienos priežiūros specialistas), 15 aptarnaujančio personalo darbuotojų ir 17 pedagogų. Iš jų: 11 ikimokyklinio ugdymo auklėtojų, 3 priešmokyklinio ugdymo pedagogai, 2 logopedai ir 1 meninio ugdymo pedagogas.

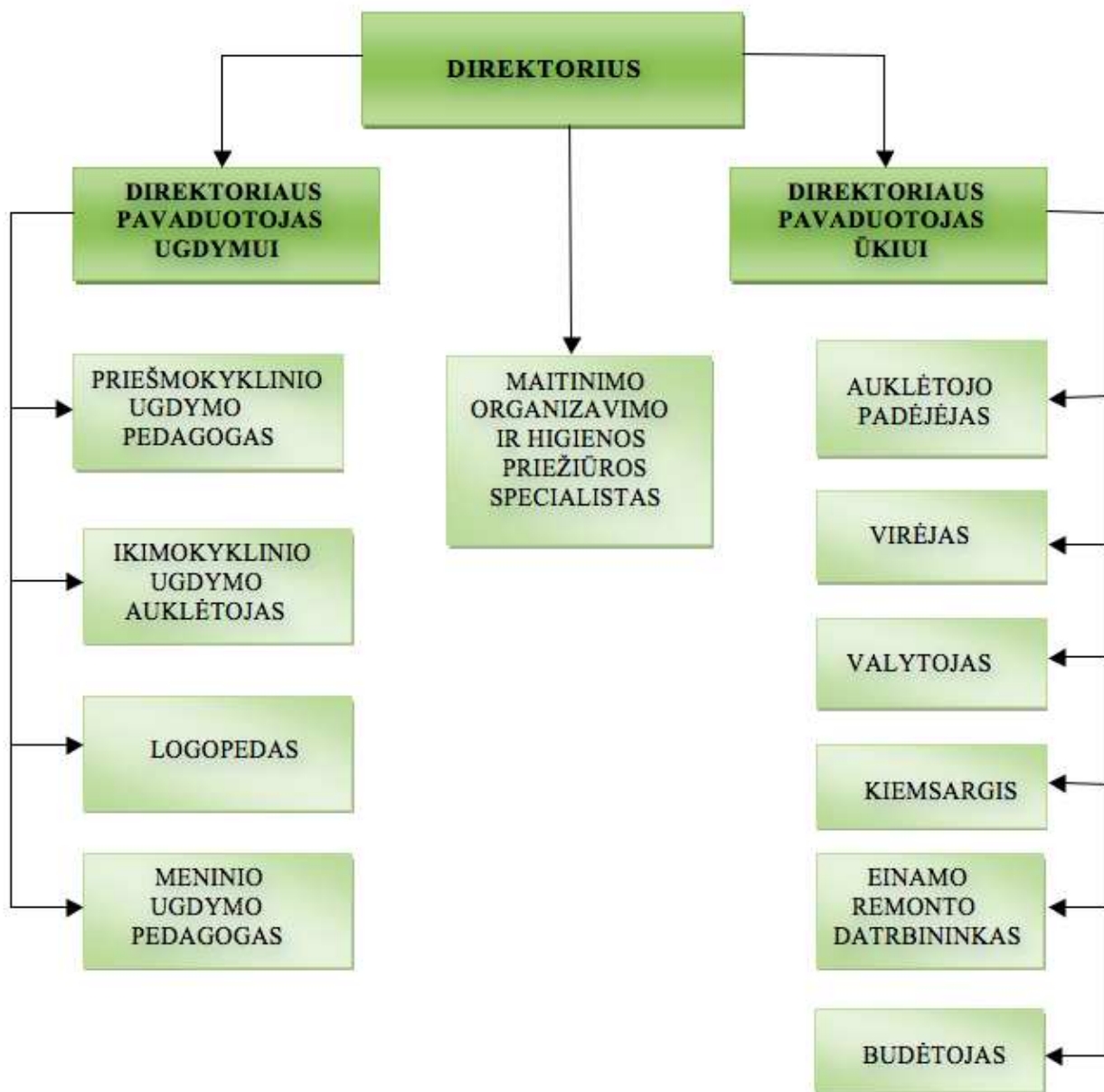
Suteiktos kvalifikacinės kategorijos: 2 ikimokyklinio ugdymo auklėtojo metodininko, 12 vyresniojo ikimokyklinio ugdymo auklėtojo, 1 vyresniojo logopedo, 1 logopedo, 1 meninio ugdymo pedagogo. Direktorius ir direktoriaus pavaduotojas ugdymui įgiję antrą vadybinę

kvalifikacinę kategoriją. Lopšelyje-darželyje dirba 10 pedagogų įgijusių aukštąjį pedagoginį išsilavinimą, kiti – aukštesnįjį pedagoginį išsilavinimą. 18 pedagogų turi 15 ir daugiau metų darbo stažą. Pedagogai savo profesines kompetencijas tobulina kursuose, seminaruose bei konferencijose. Taip pat pedagogai siekia įgyti aukštesnes kvalifikacines kategorijas, dalijasi sukaupta gerąja darbo patirtimi su savo ir kitų įstaigų pedagogais, organizuoja seminarus, rašo straipsnius interneto svetainėje.

Valdymo schema

PATVIRTINTA

Alytaus lopšelio-darželio „Saulutė“
 direktoriaus 2017 m. birželio 30 d.
 įsakymu Nr. V-28



Planavimo sistema.

Planavimo struktūrą sudaro lopšelio-darželio rengiamas trijų metų strateginis veiklos planas, metų veiklos planas, lopšelio-darželio mokslo metų veiklos planas, ikimokyklinių ir

priešmokyklinių grupių ugdomosios veiklos planai. Rengiami logopedų ir meninio ugdymo pedagogo ugdymo planai. Kiekvieną mėnesį sudaromi konkretūs mėnesio darbo planai.

Ugdymo procesas organizuojamas įgyvendinant Alytaus lopšelio-darželio „Saulutė“ ikimokyklinio ugdymo programą ir Priešmokyklinio ugdymo bendrąją programą, kuri derinama kartu su priešmokyklinio ugdymo priemonių komplektu OPA PA. Vienoje darželio grupėje organizuojamas ugdymas taikant Valdorfo pedagogikos metodą.

Siekiant suformuoti vaikų saugios ir sveikos gyvensenos įgūdžius, ugdymo turinys papildomas šiomis programomis: „Ikimokyklinio amžiaus vaikų saugios gyvensenos įgūdžių ugdymo programa“, „Alkoholio, tabako ir kitų psichiką veikiančių medžiagų vartojimo prevencijos programa“, tarptautine prevencinė programa „Zipio draugai“. Lopšelyje-darželyje vykdomi įvairūs projektai ir akcijos.

Švietimo stebėsenos sistema.

Parengta Alytaus lopšelio-darželio „Saulutė“ pedagoginės veiklos stebėsenos tvarka reglamentuoja mokyklos pedagoginės veiklos stebėseną, nustato jos tikslą, uždavinius, principus, funkcijas ir rezultatų įforminimą. Stebėseną vykdoma sistemingai ir nuosekliai pagal sudarytą lopšelio-darželio mokslo metų veiklos planą. Stebėseną vykdo lopšelio-darželio direktorius ir direktoriaus pavaduotojas ugdymui.

Pastato priežiūrą vykdo direktoriaus pavaduotojas ūkiui.

Lopšelio-darželio higieninę ir maisto kokybės priežiūrą vykdo lopšelio-darželio maitinimo organizavimo ir higienos priežiūros specialistas.

Lopšelio-darželio vidinį įsivertinimą, pagal Ikimokyklinės įstaigos vidaus audito metodiką, atlieka lopšelio-darželio direktoriaus įsakymu sudarytos darbo grupės.

Ugdymosi aplinka.

Lopšelio-darželio „Saulutė“ grupėse vaikams sukurta sveika ir saugi, ugdanti ir funkcionali, estetiška aplinka. Grupių aplinkoje įrengtos erdvės vaikų grupelių ar individualiai veiklai. Jos išdėstytos taip, kad neužgožtų erdvės laisvam vaikų judėjimui ir kad vaikai, žaisdami vienos erdvės, netrukdytų esantiems kitose. Įrengtos erdvės teikia daugiau galimybių rinktis vietą žaidimams ir atsiriboti nuo kitų, kai to norisi, vaikai mažiau trukdo vieni kitiems. Grupių aplinkos erdvės pritaikytos tiek žaidybinei, tiek pažintinei veiklai.

Lopšelyje-darželyje įkurtas „Lego“ žaidimų kambarys. Jame vaikai kuria ir žaidžia visus metus. Lavinamieji žaidimai padeda vaikui pažinti pasaulį pačiu priimtinausiu būdu.

Įstaigoje veikia senovės buities kambarys, kuriame eksponuojami senoviniai namų apyvokos rakandai, baldai, įrankiai ir kt. Muziejuje esantys eksponatai naudojami vaikų ugdomojoje ir pažintinėje veikloje, kalendorinių švenčių ir renginių metu.

Nuo 2017 m. spalio mėnesio veikia nauja erdvė vaikų ugdymo poreikiams tenkinti – vaikų bibliotekėlė, kurioje ne tik skaityti vaikiškas knygas, bet ir naudotis interaktyviomis ugdymo priemonėmis.

Specialiosios grupės patalpoje įkurta lėlių teatro studija. Joje vaidinama tik auklėtojų pasiūtomis lėlėmis. Vaidybinių elementų naudojimas ugdomojoje veikloje ypač svarbus specialiųjų poreikių vaikams ugdyti.

Darbai su specialiųjų poreikių vaikais yra įkurti du logopedo kabinetai.

Pedagogų metodinei veiklai įrengtas mokytojų kambarys.

Lopšelio-darželio „Saulutė“ lauko aplinka dėkinga vaikų žaidimams, stebėjimams, tyrinėjimams, poilsiui. Yra erdvės bendriems vaikų susibūrimams, estafetėms, futbolui, judriems žaidimams žaisti. Teritorijoje daug želdinių, gražių gėlynų. Atnaujinant lauko erdves įsigijome naują lauko žaidimų įrenginį, įrengėme edukacinę erdvę „Lesyklėlių galerija“. 2017 m. iš lopšelio-darželio teritorijos pašalinome visas senos Europos kokybės standartų neatitinkančias ir nesaugias lauko žaidimų priemones.

2004 m. lopšelyje-darželyje pakeisti langai ir išorės durys, tačiau reikalinga pilna įstaigos renovacija (stogo dangos, lietvamzdžių keitimas, lauko sienų šiltinimas ir kt.). Grėsmę kelia vandentiekio sistemos, elektros inžinerinių tinklų būklė. 2012–2017 m. paramos lėšomis buvo

atlikti grupių žaidimo ir priėmimo kambarių remontai, tačiau higieninių sąlygų neatitinka visų grupių tualetų ir prausyklų patalpos. Nesaugi įstaigą juosianti tvora.

Ryšių sistema, informacinės ir komunikacinės sistemos.

Lopšelyje-darželyje yra 7 stacionarus ir 7 nešiojami kompiuteriai. 8 kompiuteriai turi įrengtą interneto prieigą. Įstaiga turi kopijavimo aparatą, interaktyvią lentą, projektorių ir nešiojamą ekraną. Įstaiga turi vieną mobiliojo ryšio telefoną ir tris laidinio telefono abonentus. Naudojamasi elektroninio pašto ld@saulute.alytus.lm.lt paslaugomis. Žinios apie lopšelio-darželio veiklą skelbiamos interneto tinklapyje www.saulute-alytus.lt ir socialiniuose tinkluose. Sukurtas įstaigos informacinis lankstinukas.

SSGG analizė

Stiprybės	Silpnybės
1. Tenkinamas gyventojų poreikis ikimokykliniam ir priešmokykliniam vaikų ugdymui.	1. Stokojama švietimo pagalbos specialistų (specialiųjų pedagogų, logopedų).
2. Organizuojama kokybiška ir įvairiapusė ugdomoji veikla. Vykdomas papildomas vaikų ugdymas.	2. Nepakankamas įstaigos dalyvavimas tarptautiniuose projektuose.
3. Dirba kvalifikuoti ir kūrybingi pedagogai.	3. Trūksta šiuolaikinių modernių ugdymo priemonių.
4. Ugdymo įvairovės pasiūla – organizuojamas ugdymas pagal Valdorfo pedagogikos metodą, veikia specialiojo ugdymo grupė vaikams, turintiems žymių ir vidutinių kalbos sutrikimų.	4. Nepakankamas aprūpinimas IKT ir jų panaudojimas ugdymo procese.
5. Plėtojama projektinė veikla įstaigoje ir už jos ribų.	5. Trūksta lėšų įstaigos vidaus patalpų atnaujinimui (elektros instaliacijos, kabinetų ir laiptinių, prausyklų ir tualetų remontui).
6. Lopšelyje-darželyje vaikų maitinimo paslaugą teikia pati įstaiga.	6. Nepakankamai funkcionalios, dinamiškos lauko žaidimo aikštelės, trūksta lauko žaidimų įrenginių.
7. Pagerintos pedagogų darbo sąlygos (įrengtas mokytojų kambarys, 6 grupėms nupirkti nešiojamieji kompiuteriai).	7. Reikalinga pastato išorės ir vidaus renovacija.
8. Atlikta dalinė įstaigos pastato renovacija (pakeisti langai, lauko durys, atnaujintas maisto blokas).	8. Įstaigos teritorijos tvora neatitinka higienos normos reikalavimų.
Galimybės	Grėsmės
1. Pedagogų kvalifikacijos kėlimas ir jų kompetencijų gerinimas.	1. Specialiųjų poreikių vaikų skaičiaus didėjimas, neturint galimybės suteikti jiems būtinos specialiosios pedagoginės pagalbos.
2. Įstaigos įvaizdžio stiprinimas, dalyvaujant įvairiuose šalies ir tarptautiniuose projektuose.	2. Nepakankamos švietimo pagalbos finansavimo lėšos pagal Mokinio krepšelio metodiką.
3. Tikslingas paramos lėšų panaudojimas aplinkai gerinti.	3. Didėja vyresnio amžiaus pedagogų skaičius.
4. Lopšelio-darželio renovavimas, ugdymo aplinkos modernizavimas panaudojant ES lėšas.	4. Reikalingas pastato išorinių sienų apšiltinimas ir atnaujinimas.
5. Specialiojo pedagogo, psichologo etatų įsteigimas.	5. Nepakankamas įstaigos finansavimas.
6. Naujo logopedo kabineto įkūrimas.	6. Aikštynai, teritorijos aptvėrimas, takelių danga, neišplėtotą lauko infrastruktūrą netenkina

	vaikų judėjimo poreikių, didina traumų ir nelaimingų atsitikimų riziką.
--	---

STRATEGINIS TIKSLAS

Gerinti ikimokyklinio ir priešmokyklinio ugdymo kokybę, modernizuoti ugdymosi aplinką, tobulinti profesines pedagogų kompetencijas.

EFEKTO VERTINIMO KRITERIJAI

Vertinimo kriterijaus kodas	Efeko vertinimo kriterijaus pavadinimas ir mato vienetas	2018-ųjų metų	2019-ųjų metų	2020-ųjų metų
E-01-01	Išlaikomas stabilus vaikų skaičius lopšelyje-darželyje „Saulutė“.	146	150	150
E 01-02	Vadovų ir pedagogų kvalifikacijos kėlimas.	2 vadovai 17 pedagogų	2 vadovai 17 pedagogų	2 vadovai 17 pedagogų
E 01-03	Lopšelio-darželio ugdymo aplinkos turtinimas, techninės bazės stiprinimas.	8 grupės, darbo kabinetai, salė, lauko aplinka ir kitos erdvės.	8 grupės, darbo kabinetai, salė, lauko aplinka ir kitos erdvės.	8 grupės, darbo kabinetai, salė, lauko aplinka ir kitos erdvės.

STRATEGINIO PLANO PROGRAMA

Įgyvendinimo metai	2018–2020 metai	
Asignavimų valdytojas (-ai), kodas	Alytaus lopšelio-darželio „Saulutė“ direktorė Irena Andžiulytė, kodas 191052940	
Koordinatorius	Alytaus lopšelio-darželio „Saulutė“ direktoriaus pavaduotoja ugdymui Valentina Barysaitė	
Vykdytojas (-ai)	Alytaus lopšelio-darželio „Saulutė“ bendruomenė	
Programos pavadinimas	Ikimokyklinio ir priešmokyklinio ugdymo programa	Kodas (01-01)
Programos parengimo argumentai	<p>Programa tęstinė. Programos parengimas siejamas su Alytaus miesto savivaldybės 2017 metų švietimo veikla ir 2018 metų švietimo prioritetinėmis kryptimis.</p> <p>Programa padės tenkinti vaiko prigimtinius, kultūros, taip pat ir etninės, socialinius, pažintinius poreikius, garantuoti ugdymo proceso kokybę. Priešmokyklinio amžiaus vaikui padės pasirengti sėkmingam mokymuisi pagal pradinio ugdymo programą.</p> <p>Programa siekiama sutelkti organizacinius, finansinius bei žmogiškuosius resursus bendriems tikslams įgyvendinti. Sudarysime sveikesnes, saugesnes ir modernesnes sąlygas vaikų ugdymui(si). Stiprinsime materialinę įstaigos bazę.</p>	
Ilgalaikis prioritetis (pagal Alytaus miesto strateginį plėtros planą)	Viešųjų paslaugų kokybės ir prieinamumo užtikrinimas, ugdant sumanią, veiklią ir solidarią miesto bendruomenę.	
Šia programa įgyvendinamas įstaigos strateginis tikslas	Gerinti ikimokyklinio ir priešmokyklinio ugdymo kokybę, modernizuoti ugdymosi aplinką, tobulinti profesines pedagogų kompetencijas.	Kodas (01-01)

<p>Programos tikslo aprašymas (tikslas, uždaviniai)</p>	<p>Programos tikslas: ikimokyklinio ir priešmokyklinio ugdymo programų įgyvendinimas. Teikiamų paslaugų kokybės gerinimas. Tikslui įgyvendinti skirti trys uždaviniai:</p> <p>1. Vykdyti ikimokyklinį ir priešmokyklinį ugdymą. Įgyvendinant šį uždavinį sieksime kokybiško atnaujintos Alytaus lopšelio-darželio „Saulutė“ ikimokyklinio ugdymo programos ir Priešmokyklinio ugdymo programos įgyvendinimo. Įgyvendinsime prevencinę programą „Zipio draugai“. Bus teikiama kvalifikuota pagalba specialiųjų ugdymosi poreikių vaikams, turintiems kalbėjimo ir kalbos sutrikimų. Pedagogai tobulins savo profesines kompetencijas, kurios padės per įvairias veiklos formas diegti pažangius ugdymo metodus, ugdyti laisvą kūrybišką, aktyvų ir sveiką vaiką. Sėkmingai vaikams bus organizuojami edukaciniai renginiai darželyje ir už jo ribų.</p> <p>2. Gerinti ir modernizuoti lopšelio-darželio ugdymo(si) aplinką. 2018 metais planuojama grupes papildyti ugdymo priemonėmis, žaislais bei įsigyti 2 priemonės žaidimams lauke. Planuojamas 4 kompiuterių ir interaktyvios lentos įsigijimas bei interneto prieigos įrengimas grupėse. Planuojamas teritorijos tvoros pakeitimas. Įstaigoje kasmet reikia atlikti atskirų patalpų remontą. Planuojamas 8 grupių prausyklų ir tualetų remontas, logopedo kabineto remontas bei 2 grupių grindų dangos atnaujinimas. Užtikrinant higienos normų reikalavimų vykdymą, reikia įsigyti patalynės, rankšluosčių, pakeisti čiužinius, pagalves, antklodes, atnaujinti kilimus, įsigyti naujų indų ir įrankių. Planuojame pagerinti virtuvės darbuotojų darbą, įsigyjant konvencinę krosnį ir pramoninį mikserį.</p> <p>3. Užtikrinti lopšelio-darželio funkcionavimą. Sieksime, kad laiku būtų apmokėtos visos komunalinių paslaugų, ryšių, aprangos ir patalynės bei kitų paslaugų sąskaitos. Rūpinsimės kokybišku vaikų maitinimo organizavimu. Sieksime, kad visiems darbuotojams laiku būtų išmokėtas darbo užmokestis.</p>
<p>Numatomas programos įgyvendinimo rezultatas</p>	<p>Alytaus lopšelis-darželis „Saulutė“ sėkmingai funkcionuos, bus teikiamas kokybiškas ikimokyklinis ir priešmokyklinis ugdymas, sėkmingai vykdomas korekcinis darbas su vaikais, turinčiais kalbėjimo ir kalbos sutrikimų bei organizuojamas vaikų ugdymas pagal Valdorfo pedagogikos metodą. Pagerės materialinė ir techninė įstaigos bazė. Atnaujinta ugdymosi aplinka skatins vaikų kūrybą, saviraišką ir ugdymosi pažangą, bus sudarytos sąlygos geriau pažinti ir perimti lietuvių tautos kultūrą, dorines normas bei tradicijas. Gerės įstaigos darbuotojų kvalifikacija bei profesinė kompetencija. Didės bendruomenės narių aktyvumas, bendruomeniškumas, atsakingumas planuojant įstaigos veiklą, gerinant įvaizdį, kuriant bendrus projektus, šventes, parodas, puoselėjant ir tvarkant lopšelio-darželio aplinką.</p>
<p>Susiję Lietuvos Respublikos ir savivaldybės teisės aktai</p>	<p>Lietuvos pažangos strategija „Lietuva 2030“, Valstybinė švietimo 2013–2022 metų strategija, Septynioliktosios Lietuvos Respublikos Vyriausybės 2016-2020 metų programa, Lietuvos Respublikos švietimo įstatymas, Geros mokyklos koncepcija, Lietuvos higienos norma HN 75:2016 „Ikimokyklinio ir priešmokyklinio ugdymo</p>

	programų vykdymo bendrieji sveikatos saugos reikalavimai“, Priešmokyklinio ugdymo bendroji programa, Alytaus lopšelio-darželio „Saulutė“ ikimokyklinio ugdymo programa, Alytaus miesto plėtros iki 2020 metų strateginis planas, Alytaus miesto savivaldybės 2017 metų švietimo veikla ir 2018 metų švietimo veiklos prioritetinės kryptys.
--	---

Direktorė



Irena Andžiulytė

Direktorius pavaduotoja ugdymui
2018-03-23



Valentina Barysaitė

**ALYTAUS LOPŠELIO-DARŽELIO „SAULUTĖ“ IKIMOKYKLINIO IR PRIEŠMOKYKLINIO UGDYMO PROGRAMOS
2018-2020 METŲ STRATEGINIO PLANO**

TIKSLŲ, UŽDAVINIŲ, PRIEMONIŲ, PRIEMONIŲ IŠLAIDŲ IR PRODUKTO KRITERIJŲ SUVESTINĖ

(tūks. Eur)

Programos tikslo kodas	Uždavinio kodas	Priemonės kodas	Pavadinimas	Finansavimo šaltinis	2018-ieji metai	2019-ųjų metų lėšų projektas	2020-ųjų metų lėšų projektas	Vertinimo kriterijaus			
								Pavadinimas, matavimo vienetai	planas		
									2018-ieji metai	2019-ieji metai	2020-ieji metai
01 IKIMOKYKLINIO IR PRIEŠMOKYKLINIO UGDYMO PROGRAMA											
01	Programos tikslas. Ikimokyklinio ir priešmokyklinio ugdymo programų įgyvendinimas. Teikiamų paslaugų kokybės gerinimas.						Rezultato rodiklis				
01	01	Uždavinys. Vykdyti ikimokyklinį ir priešmokyklinį ugdymą.						Produkto rodiklis			
01	01	01	Atnaujintos ikimokyklinio ugdymo programos įgyvendinimas	SB	61,5	61,5	61,5	Grupių skaičius Vaikų skaičius	6 111	7 130	6 110
				D	98,8	98,8	98,8				
				VB							
				ES							
				KT							
				Iš viso:	160,3	160,3	160,3				
01	01	02	Priešmokyklinio ugdymo programos įgyvendinimas	SB	16,4	16,4	16,4	Grupių skaičius Vaikų skaičius	2 35	1 20	2 40
				D	25,8	25,8	25,8				
				VB							
				ES							
				KT							
				Iš viso:	42,2	42,2	42,2				
01	01	03	Pagalbos teikimas specialiųjų poreikių vaikams	SB	9,2	9,2	9,2	Vaikų skaičius	54	60	65
				D	9,2	9,2	9,2				
				VB							
				ES							

				KT							
				Iš viso:	18,4	18,4	18,4				
01	01	04	Edukacinių programų organizavimas	SB				Programų skaičius	5	5	6
				D	0,7	0,7	0,7				
				VB							
				ES							
				KT							
				Iš viso:	0,7	0,7	0,7				
01	01	05	Tarptautinės prevencinės programos „Zipio draugai“ integravimas	SB				Dalyvaujančių vaikų skaičius	21	40	40
				D							
				VB							
				ES							
				KT							
				Iš viso:							
01	01	06	Pedagogų kvalifikacijos kėlimas ir atestacijos vykdymas	SB	0,3	0,3	0,3	Pedagogų skaičius	19	19	19
				D	1,0	1,0	1,0				
				VB							
				ES							
				KT							
				Iš viso:	1,3	1,3	1,3				
01	01	Iš viso uždaviniui:			222,9	222,9	222,9				
01	02	Uždavinys. Gerinti ir modernizuoti lopšelio-darželio ugdymosi aplinką, užtikrinti saugumą.									
01	02	01	Ugdymo priemonių, žaislų ir lauko žaidimų įrenginių įsigijimas	SB				Grupių skaičius	8	8	8
				D	2,0	2,0	2,0				
				VB							
				ES							
				KT	1,6	1,6	1,6				
				Iš viso:	3,6	3,6	3,6				
01	02	02	Kompiuterinės įrangos įsigijimas Interneto prieigos įrengimas grupėse	SB	0,6	0,6	0,6	Kompiuterių skaičius	4	2	2
				D	0,9	0,9	0,9				
				VB							
				ES							
								Interaktyvi lenta	1	1	1
								Grupių skaičius	8	8	8

				KT										
				Iš viso:	1,5	1,5	1,5							
01	02	03	Grupių ir kabinetų patalpų remontas, valymo priemonės	SB	2,1	2,1	2,1	Grupių prausyklų ir tualetų remontas	8	3	3			
				D										
				VB					Logopedo kabineto remontas				1	
				ES										
				KT					Grupių grindų dangos atnaujinimas				2	
				Iš viso:	2,1	2,1	2,1							
01	02	04	Teritorijos tvoros pakeitimas	SB				Tvora	390 m	390 m.	390 m.			
				D										
				VB										
				ES										
				KT										
				Iš viso:										
01	02	05	Indų ir stalo įrankių, virtuvės įrangos įsigijimas	SB				Grupių skaičius	2	2	2			
				D										
				VB									Konvencinė krosnis	1
				ES	0,2	0,2	0,2						Pramoninis mikseris	1
				KT										
				Iš viso:	0,2	0,2	0,2							
01	02	06	Minkšto inventoriaus įsigijimas	SB	1,0	1,0	1,0	Grupių skaičius	3	3	2			
				D										
				VB										
				ES										
				KT										
				Iš viso:	1,0	1,0	1,0							
01	02	07	Baldų keitimas	SB				Rankšluostinių skaičius grupėms	6	1	1	1		
				D	1,0	1,0	1,0							
				VB									Lentynos žaislams grupėse	1
				ES										
				KT									Kėdučių ir staliukų komplektai	1
				Iš viso:	1,0	1,0	1,0							
01	02	Iš viso uždaviniui:			9,4	9,4	9,4							

01	03	Uždavinys. Užtikrinti lopšelio-darželio funkcionavimą.				Apmokėtos sąskaitos	100%	100%	100%		
01	03	01	Komunalinių paslaugų, ryšių, aprangos ir patalynės, kitų paslaugų sąskaitų apmokėjimas, medikamentų įsigijimas	SB	30,3	30,3	30,3				
				D							
				VB							
				ES							
				KT							
				Iš viso:	30,3	30,3	30,3				
01	03	02	Darbo užmokesčio išmokėjimas	SB	108,9	108,9	108,9	Darbuotojų skaičius	36	36	36
				D							
				VB							
				ES							
				KT							
				Iš viso:	108,9	108,9	108,9				
01	03	03	Kokybiškas vaikų maitinimo organizavimas	SB	41,1	41,1	41,1	Vaikų skaičius	146	150	150
				D							
				VB							
				ES	1,8	1,8	1,8				
				KT							
				Iš viso:	42,9	42,9	42,9				
01	03	Iš viso uždaviniui:									
01	Iš viso tikslui:				414,4	414,4	414,4				
01	Iš viso programai:				414,4	414,4	414,4				

Bendras lėšų poreikis ir numatomi finansavimo šaltiniai:

SB – asignavimai savarankiškosioms funkcijoms atlikti, biudžetinių įstaigų pajamų lėšos, aplinkos apsaugos rėmimo specialiosios programos lėšos, paskolų lėšos ir kt. (tvirtinamos biudžete ir strateginiame veiklos plane).

D – asignavimai valstybinėms (valstybės perduotoms savivaldybėms) funkcijoms atlikti, kitos spec. tikslinės dotacijos (perduotoms iš apskričių įstaigoms išlaikyti, mokinio krepšelio lėšos ir kt.), kitos dotacijos.

VB – kitos valstybės biudžeto lėšos, kurias įstaigos gauna tiesiogiai, o ne per savivaldybės biudžetą – ministerijų, departamentų lėšos (netvirtinamos biudžete, tvirtinamos strateginiame veiklos plane).

ES – Europos Sąjungos ir kitų užsienio fondų lėšos, kurias tiesiogiai gauna įstaigos (netvirtinamos biudžete, tvirtinamos strateginiame veiklos plane).

KT – įstaigų veiklos pajamos, 2 proc. paramos, rėmėjų lėšos (netvirtinamos biudžete, tvirtinamos strateginiame veiklos plane)

Direktorė
2018-03-23



Irena Andziulytė